



هيئة اعتماد مؤسسات التعليم العالي وضمان جودتها
Accreditation and Quality Assurance Commission for Higher Education Institutions

هيئة اعتماد مؤسسات التعليم العالي وضمان جودتها

دليل

الاعتماد الأردني للبرامج الأكاديمية

عمان-2022



تمهيد

يمثل دليل الاعتماد الأردني للبرامج الأكاديمية أداة مساعدة لمؤسسات التعليم العالي التي تتقدم بطلبها للحصول على الاعتماد الأردني للبرامج الأكاديمية، ويحتوي الدليل على المعايير الرئيسية والفرعية والأدلة المطلوبة لكل معيار. وقد جاء إعداد هذا الدليل بناءً على كتاب الأستاذ الدكتور ظافر الصرايرة رئيس هيئة اعتماد مؤسسات التعليم العالي وضمان جودتها رقم: 586/5/1 تاريخ 2022/3/7 والمتضمن تشكيل لجنة من كل من:

- | | |
|----------------|------------------------------------|
| رئيساً | 1. الأستاذ الدكتور زيد أحمد العنبر |
| عضواً | 2. الأستاذ الدكتور سعد بني محمد |
| عضواً | 3. الدكتور فراس العـــــــزة |
| عضواً | 4. الدكتور محمد الدالعة |
| عضواً | 5. الدكتور حسين محمد أيوب |
| عضواً | 6. الدكتور بلال زقيبة |
| أمين سر اللجنة | 7. السيد عمر سعافنه |

وعليه لم تكن المهمة سهلة، وفي سبيل إنجاز هذا الدليل قامت اللجنة بجهود كبيرة، وعقدت عدة اجتماعات حتى وصل الدليل إلى الصورة الحالية. وتأمل هيئة الاعتماد من القائمين على ضمان الجودة في مؤسسات التعليم العالي تزويدها بالملاحظات، والاقتراحات حول ما يتضمنه هذا الدليل ليتسنى تعديله، وتحديثه في الطبعة المقبلة.



المحتويات

1	المقدمة:	2
1.1	التعريف بهيئة الاعتماد	2
2.1	جدول المصطلحات والتعريفات الإجرائية	3
3.1	دليل الاعتماد الأردني للبرامج الأكاديمية	7
4.1	الأهداف	7
5.1	شروط أهلية التقدم بالطلب	7
6.1	الإجراءات والخطوات	8
2	تقييم ومراجعة البرامج التعليمية	14
1.2	التقييم والحكم	14
2.2	اتخاذ القرار	13
3.2	سرية المعلومات	16
3	المسؤوليات	16
1.3	مسؤولية الهيئة	16
2.3	مسؤولية المؤسسة التعليمية	17
4	تقرير دراسة التقييم الذاتي	18
1.4	محتوى التقرير	18
2.4	الوثائق الرئيسية المصاحبة للتقرير	19
5	التدريج (RUBRICS)	22
6	تقييم المؤشرات	23
7	تقييم المعيار	27
8	لجنة المقيمين	30
9	معايير الاعتماد الأردني للبرامج الأكاديمية	34
10	الأدلة والبراهين والوثائق الدالة	31
11	قائمة النماذج المستخدمة في إجراءات الحصول على الاعتماد الأردني للبرامج الأكاديمية	39



- نموذج رقم (1) طلب التقدم للحصول على شهادة الاعتماد الأردني للبرامج
الأكاديمية.....41
- نموذج رقم (2) قرار تقييم أهلية البرنامج الأكاديمي للسير في إجراءات
الاعتماد الأردني للبرامج الأكاديمية.....45
- نموذج رقم (3) تقرير الدراسة الذاتية للبرنامج الأكاديمي47
- نموذج رقم (4) قرار القبول المبدئي للسير في إجراءات الحصول على الاعتماد
الأردني للبرامج الأكاديمية69
- نموذج رقم (5) قرار تشكيل لجنة المقيمين للبرنامج الأكاديمي وموافقة
المؤسسة التعليمية عليه71
- نموذج رقم (6) التقرير الأولي للجنة المقيمين حول تقرير دراسة التقييم
الذاتي للبرنامج72
- نموذج رقم (7) جدول الزيارة الميدانية للمؤسسة التعليمية79
- نموذج رقم (8) نموذج متابعة معايير اعتماد البرامج الأكاديمية أثناء الزيارة
الميدانية81
- نموذج رقم (9) تقييم المؤسسة التعليمية لأداء لجنة المقيمين بعد الزيارة .82
- نموذج رقم (10) التقرير الختامي للجنة المقيمين حول عملية التقييم .84
- نموذج رقم (11) تقييم رئيس فريق المقيمين لعضو لجنة التقييم87
- نموذج رقم (12) تقييم أعضاء لجنة المقيمين لرئيس اللجنة88
- نموذج رقم (13) التقرير النهائي للجنة المقيمين90
- نموذج رقم (14) قرار إبلاغ المؤسسة التعليمية بتوصيات اللجنة94
- نموذج رقم (15) رد المؤسسة التعليمية على توصيات اللجنة.....97
- نموذج رقم (16) قرار لجنة المقيمين وتوصيتها النهائية بخصوص اعتماد
البرنامج102



كلمة الرئيس هيئة الاعتماد

يُعدّ التعليم العالي من أهم الركائز الأساسية المحركة لعملية التنمية والتقدم. فقد شهدت العقود القليلة الماضية تضاعفاً متسارعاً في العلوم المعرفية وثورة تكنولوجية شملت مختلف المجالات، مما تطلب توسعاً كبيراً في مؤسسات التعليم العالي الأردنية كمّاً ونوعاً، الأمر الذي استدعى قيام الهيئة بمهمة التصدي للتحديات التي فرضتها هذه الثورة التكنولوجية، إذ ترتب على ذلك تطوير معايير وإجراءات تطبيق ومتابعة الاعتماد وضمان الجودة والتصنيف لتنسجم مع المعايير الدولية، والعمل على توفير البيئة التعليمية وتحقيق عملية التحول الإلكتروني، وإعادة هيكلة مؤسسات التعليم العالي من أجل التحسين المستمر لجودة عملياتها ومخرجاتها ورفع قدراتها التنافسية لتمكينها من التميّز على المستوى الإقليمي والعالمي. لذلك عقدت الهيئة مجموعة من الدورات التثقيفية والتدريبية لإعداد مقيمين معتمدين في الجامعات، لتمكين الهيئة من تعزيز قدرتها على تنفيذ عمليات الاعتماد وضمان جودة مخرجات مؤسسات التعليم العالي وفقاً للخطط الاستراتيجية لمنظومة التعليم العالي، وكذلك تمكين هذه المؤسسات من تنفيذ ضمان الجودة ذاتياً ورفع مستوى تصنيفها وتصنيف برامجها محلياً وعالمياً.

وقد عكفت الهيئة على تطوير خطتها الاستراتيجية لتتلاءم مع الاستراتيجية الوطنية لتنمية الموارد البشرية والرؤى الملكية السامية بحسب ما جاء في الأوراق النقاشية لجلالة الملك، وبخاصة الورقة النقاشية السابعة، وذلك لضرورة تطوير مؤسسات التعليم العالي الأردنية، وتحسين مستوى مخرجاتها لمواءمة احتياجات سوق العمل بالإضافة إلى تحقيق نتائج التعلّم، والمشاركة في بناء قدرات الموارد البشرية، لتكون محركاً للاقتصاد الأردني، ومعززاً لقدرة مؤسسات التعليم العالي على المنافسة وتحقيق التميز.

لقد تطلب التعامل مع الظروف التي فرضتها جائحة كورونا إعادة تطوير معايير اعتماد وضمان جودة التعليم عن بعد وآلية تنفيذ امتحان الكفاءة الجامعية ليتم تنفيذه كلياً عن بعد. كما أسندت للهيئة مهمة إعداد وتطبيق الإطار الوطني للمؤهلات بهدف تطوير التعليم الأكاديمي والتقني والمهني والفني، وحرصاً من الهيئة على ضمان جودة مدخلات العملية التعليمية وتحقيق التكامل بين التعليم العام والتعليم العالي، قام مجلس الهيئة بمخاطبة دولة رئيس الوزراء لتعديل قانون الهيئة، لتصبح هيئة اعتماد المؤسسات التعليمية وضمان جودتها، وبذلك تكون هيئة وطنية موحدة للاعتماد وضمان الجودة والتصنيف على مستوى الوطن، ومحقة لرؤى جلالة الملك المعظم، ولأهداف الخطة الاستراتيجية الوطنية لتنمية الموارد البشرية (2016-2025) ومنسجمة مع الخطط الوطنية الأخرى.

رئيس هيئة اعتماد مؤسسات التعليم العالي وضمان جودتها

الاستاذ الدكتور ظافر يوسف الصرايرة



1. المقدمة:

1.1. التعريف بهيئة الاعتماد

لقد واکب التوسع الهائل والسريع لمؤسسات التعليم العالي في المملكة خطوات تنظيمية وأكاديمية وإدارية للإشراف على التعليم العالي وضمان جودته والارتقاء بمستواه، حيث أشرف على الاعتماد وضمان الجودة كل من مجلس التعليم العالي للفترة من (1990-1999)، ثم مجلس الاعتماد للفترة من (1999-2007)، حيث تم صياغة معايير الاعتماد العام والخاص لاعتماد الجامعات الخاصة وضبط جودة التعليم العالي وضمان مستواه على كافة الأصعدة عن طريق المتابعة والإشراف للتأكد من استمرار تقيد هذه الجامعات بالمعايير والتعليمات، إلى أن صدر قانون هيئة اعتماد مؤسسات التعليم العالي رقم (20) لسنة 2007 بتاريخ 2007/3/25 لتحل بموجبه محل مجلس الاعتماد وأعطيت الهيئة استقلالاً مالياً وإدارياً، فكانت الحلقة الأخيرة التي رعتها الدولة الأردنية بتوجيهات سامية لتأكيد دعمها للتعليم العالي وضمان مستواه وجودته على المستويين المحلي والدولي.

ومنذ صدور قانون هيئة اعتماد مؤسسات التعليم العالي رقم (20) لسنة (2007) في الجريدة الرسمية رقم (4821) تاريخ 2007/4/16 وبدء العمل به بتاريخ 2007/6/15، عملت الهيئة على صياغة رؤيتها ورسالتها وأهدافها الإستراتيجية وتحقيقها بشكل مؤسسي ومنهجي، كما أخذت على عاتقها كشخصية اعتبارية مستقلة إدارياً ومالياً القيام بمسؤولياتها المنصوص عليها في القانون تجاه التعليم العالي في الأردن وتطويره لترتقي به إلى مستويات عالمية. حيث ركزت الهيئة خلال عام 2020 على تحسين مستوى مخرجات مؤسسات التعليم العالي وتعزيز قدرتها التنافسية ومواكبة التغيرات المحلية والعالمية للتعامل مع الظروف الطارئ الذي فرضته جائحة كورونا بمهنية عالية، حيث انعكس هذا الظرف على كافة العمليات الخمس الأساسية للهيئة وهي: الإطار الوطني الأردني للمؤهلات، والاعتماد، وضمان الجودة، والتصنيف، وامتحان الكفاءة الجامعية، وفي نفس الوقت حرصت الهيئة على تعزيز ورفع الكفاءة المؤسسية لها تماشياً مع التطورات الإدارية الحديثة والظروف الطارئة للعمل عن بعد.



الرؤية:

الوصول بمؤسسات التعليم العالي إلى مستوى عالٍ من التنافسية العالمية.

الرسالة:

الارتقاء بأداء مؤسسات التعليم العالي الأردنية وتعزيز قدراتها التنافسية وضمان تطبيقها لأنظمة ومعايير الاعتماد والجودة المتوافقة والمعايير العالمية.

القيم:

(الانتماء، النزاهة، التشاركية والتمكين، التميز، الاحترافية)

2.1 جدول المصطلحات والتعريفات الإجرائية

ت	المصطلح	التعريف الاجرائي
1	الرؤية	الإجابة عن سؤال: ماذا ستكون عليه المؤسسة بناءً على خطة واضحة بعد خمس سنوات من اللحظة التي اعتمدت فيها الرؤية (الإرتقاء والتطور).
2	الرسالة	تعريف سبب وجود المؤسسة والحاجة إليها (اختصاصها)، وتحديد دورها والغاية (المخرجات) التي تنتجها.
3	الغايات	مجموعة التوجهات المستقبلية التي تحقق رسالة المؤسسة التعليمية أو الكلية، وتسعى للوصول إلى رؤيتها، انطلاقاً من الإحتياجات والأولويات لديها.
4	الأهداف	ما يجب القيام به الآن وفي المستقبل لتحقيق رسالة المؤسسة أو البرنامج والوصول إلى الرؤية، ويجب أن تكون قابلة للقياس والتنفيذ.
5	التخطيط الاستراتيجي	هي العملية التي تقوم الإدارة العليا من خلالها بوضع تصور لتوجهها المستقبلي، وإعداد خطة استراتيجية طويلة الأمد، ووضع أهداف ومؤشرات أداء وآليات عمل واضحة لتحديد المطلوب وكيفية تنفيذه، وكل ما يتبع ذلك من خطط تنفيذية وسنوية وتحسينية.



ت	المصطلح	التعريف الاجرائي
6	مؤشرات الأداء	أداة قياس تستخدم معياراً لتحديد مدى تحقق بند ما عند التخطيط والتقييم، أو لقياس مدى الانجاز في إجراء ما أو مهمة أو مشروع.
7	الحاكمية	المجالس صاحبة القرار في المؤسسة ومكوناتها، ابتداءً من مجلس الأمناء ومجلس المؤسسة التعليمية ومجلس العمداء ومجلس الكلية وانتهاءً بمجلس القسم الأكاديمي، والتي تجسد روح الفريق والمشاركة الجماعية في اتخاذ القرار.
8	الإدارة	صاحبة المسؤولية عن تطبيق القوانين والأنظمة والتعليمات، ومتابعة قرارات الحاكمية، ومهامها تكون من خلال التكليف والمساءلة والتقييم ووضع آليات تنفيذ القرارات وضمان تنفيذها في الموعد المحدد والمستوى المطلوب للانجاز، وتتمثل برئيس مجلس الأمناء، ورئيس المؤسسة التعليمية، ونوابه ومساعديه، وعميد الكلية ونوابه، ومساعديه، ورئيس القسم، ومدير الدائرة، ونائبه، ورئيس الشعبة.
9	المساءلة	منهجية عمل في متابعة سير تنفيذ القرارات والتعليمات، ومساءلة المسؤولين عن تنفيذها، ومدى تقيدهم في المدة الزمنية للتنفيذ، ومستوى الانجاز.
10	مجلس الكلية	الهيئة العليا المشرفة على الكلية وتتمثل في مجلس الكلية الذي يرأسه عميد الكلية ويشارك فيه نواب العميد، ورؤساء الأقسام وممثلون عن الأقسام الأكاديمية وممثلون عن المجتمع المحلي من ذوي الاختصاص.
11	مجلس القسم	الهيئة المشرفة على القسم، ويرأسها رئيس القسم ويشارك فيها أعضاء الهيئة التدريسية في القسم جميعهم.
12	المجالات المعرفية	المجالات المعرفية للتخصصات والبرامج الأكاديمية المعتمدة من قبل هيئة اعتماد مؤسسات التعليم العالي وضمان جودتها، وكل ما يتعلق بها من موضوعات تفصيلية وعدد الساعات النظرية والعملية لهذه المجالات.
13	المستفيد	المستفيد من المؤسسة التعليمية بالدرجة الأولى هو الطالب، وهناك مجموعة من المستفيدين أيضاً، هم: أعضاء هيئة التدريس، العاملون، المساهمون، الجهات الموظفة للخريجين، والمجتمع.



ت	المصطلح	التعريف الاجرائي
14	المخرجات	الكفاءات المتخصصة من حملة درجة البكالوريوس، والماجستير والدكتوراه في التخصصات المعتمدة في المؤسسة التعليمية.
15	المخرجات التعليمية	هي مجموعة الغايات والأهداف المرجوة من تنفيذ برنامج أكاديمي في تخصص ما، وكل ما يتعلق بها من معارف ومهارات عملية يكتسبها الطالب بعد تنفيذ البرنامج أو أي جزء منه، من مواد دراسية نظرية وعملية.
16	تعليمات هيئة الاعتماد	التعليمات النافذة والصادرة عن هيئة اعتماد مؤسسات التعليم العالي وضمان جودتها، فيما يتعلق باعتماد المؤسسات التعليمية أو برامجها الأكاديمية أو أعضاء هيئة التدريس فيها، أو تطبيق اسس القبول، ومنح الدرجات العلمية فيها.
17	قرارات هيئة الاعتماد	القرارات الصادرة عن هيئة اعتماد مؤسسات التعليم العالي وضمان جودتها فيما يخص المؤسسات التعليمية أو برامجها الأكاديمية المعتمدة أو أعضاء هيئة التدريس فيها أو أي أمر آخر متعلق بها.
18	معايير الاعتماد	المعايير النافذة والصادرة عن هيئة اعتماد مؤسسات التعليم العالي وضمان جودتها في كل ما يتعلق بالمؤسسات التعليمية والاعتماد العام لها، ومعايير الاعتماد الخاص للتخصصات والبرامج الأكاديمية المعتمدة.
19	المعيار	المقياس المرجعي في قياس مدى تحقيق الإجراء للأهداف التي وجد من أجلها، بهدف تقييم مدى فاعليته ونجاحه. وهذا ينطبق على المهمات المحددة في الخطط الاستراتيجية والتنفيذية للجامعة.
20	الدراسة الذاتية	إجراء داخلي يشرف عليه مكتب الاعتماد وضمان الجودة، وتنفذه وتشارك فيه الوحدات الأكاديمية والإدارية والجسم الطلابي في المؤسسة التعليمية، بهدف تحديد جوانب القوة والضعف في الأداء.
21	الوثائق المرجعية	الوثائق الخاصة بالقوانين والأنظمة والتعليمات والأسس والقرارات والمعايير والإرشادات الصادرة عن مجلس التعليم العالي وعن هيئة اعتماد مؤسسات التعليم العالي وضمان جودتها، وعن المؤسسة التعليمية، في كل ما يخطط له، وينفذ في المؤسسة.



ت	المصطلح	التعريف الاجرائي
22	نظام إدارة الجودة	منهجية عمل تهدف إلى: <ul style="list-style-type: none">• تأمين حالة الثبات، وذلك بتقليل او منع حصول حالات عدم المطابقة.• إيجاد آليات عمل لتقييم الفاعلية التربوية والأكاديمية وتطويرها.• تهيئة بيئة تعليمية تمكن المؤسسة التعليمية من تحقيق رؤيتها ورسالتها وأهدافها.• الحصول على مخرجات نوعية، وإجراءات أكاديمية مميزة عالية الجودة.• تلبية حاجات المجتمع وتحقيق متطلبات سوق العمل الحالية والمستقبلية.
23	وحدة الاعتماد وضمان الجودة	المقر الدائم الذي يشرف على ملفات الاعتماد العام والاعتمادات الخاصة للتخصصات والبرامج الأكاديمية، ونشاطات ضمان الجودة، ويديرها ويتابع عمل اللجان المتخصصة في ملف ضمان الجودة، ويحفظ وثائق ضمان الجودة وسجلاتها في المؤسسة التعليمية، ويخطط لتطوير أعضاء هيئة التدريس ويشرف على تنفيذ هذه الخطط.
24	ممثل ضمان الجودة	الشخص الذي تعينه جهة داخلية في المؤسسة التعليمية (أكاديمية أو إدارية) ليمثلها في شؤون وملفات ضمان الجودة، ويكون مسؤولاً عن متابعة ضمان الجودة في الجهة التي يمثلها.
25	الإجراءات	آليات عمل موثقة تحدد التسلسل المنطقي للنشاطات والمسؤول عن تنفيذها، والهدف منها والنطاق الذي تعمل فيه وطرق قياس وتقييم نتائج تنفيذها، ومكان حفظها.
26	إجراءات مساندة	آليات عمل داعمة تعزز فاعلية الإجراءات الرئيسية وتكملها، وتستخدم عند الحاجة لها مع الإجراء نفسه الذي أعدت من أجله، أو مع إجراءات أخرى، ولا تستخدم منفردة أو بشكل مستقل عن الإجراءات.



ت	المصطلح	التعريف الاجرائي
27	إجراءات تصحيحية	مجموعة النشاطات المبرمجة التي تتم بهدف تصحيح الأخطاء أثناء الأداء، من خلال تغيير في المسؤوليات أو تسلسل الاجراءات أو تعديل على النماذج المستخدمة.
28	إجراءات وقائية	مجموعة النشاطات المبرمجة التي تتم، بهدف تجنب الأخطاء أو تلافيها قبل أو أثناء الأداء.
29	النماذج	الوثائق ذات الشكل والمحتوى الموحد والتي تدون فيها السجلات والبيانات والمعلومات اللازمة أو الناتجة عن تنفيذ إجراء أو مهمة ما.
30	تعليمات العمل	مجموعة التوجيهات التي تعلنها الإدارة (الحاكمية) لفئة معينة من العاملين لديها ولمدة زمنية محددة، تهدف إلى توضيح وتفصيل تنفيذ إجراء ما في نطاق محدد، أو التقييد بها في ظروف استثنائية خاصة.
31	السجلات	البراهين والأدلة الرقمية الموثقة على مدى نجاح تحقيق الإجراءات ومستوى فاعليتها في تحقيق أهداف المؤسسة التعليمية وآليات تطوير الأداء فيها. ويجب أن تحفظ السجلات لمدة خمس سنوات متتالية.
32	جدول الترميز	دليل ترقيم الوثائق المتداولة في المؤسسة التعليمية، للدلالة على نوعها ومالكها وتسلسلها لتسهيل استخدامها، وتوثيقها واسترجاعها.
33	الحوسبة	تحويل آليات تداول الوثائق واستخدامها وتخزينها في المؤسسة التعليمية، من الطريقة اليدوية إلى الطريقة الرقمية.

3.1 دليل الاعتماد الأردني للبرامج الأكاديمية

دأبت هيئة اعتماد مؤسسات التعليم العالي وضمان جودتها على إعداد كل ما يلزم من أجل تطوير البرامج الأكاديمية وتحسينها بحيث تلبي حاجة سوق العمل وتواكب التطورات الجديدة المتسارعة. يُعتبر دليل الاعتماد الأردني للبرامج الأكاديمية مرجعاً لمؤسسات التعليم العالي من أجل مساعدتها في الاعداد لمراجعة



اداء برامجها التعليمية، حيث تضمن الدليل على المعلومات اللازمة حول مسؤوليات وواجبات اصحاب العلاقة ومتطلبات ومعايير اعتماد وضمان جودة البرامج الأكاديمية، كما تضمن الدليل تسلسل الإجراءات من اجل الحصول على الاعتماد الاردني للبرامج الأكاديمية، وكيفية إعداد تقرير دراسة التقييم الذاتي. يهدف هذا الدليل الى مساعدة مؤسسات التعليم العالي في توضيح الأمور الواجب مراعاتها لتحقيق متطلبات كل مؤشر وتحديد مدى تحققه من خلال إعداد تقرير دراسة التقييم الذاتي. وترتكز مراجعة اداء البرامج الأكاديمية على تقييم المعايير من خلال المؤشرات التي تم إعدادها لذلك، وتقدم البرنامج الأكاديمي وتطوره، وطريقة إجراءات ضمان الجودة المطبقة. ويغطي نطاق المراجعة جميع البرامج الأكاديمية التي تمنح درجة البكالوريوس و/أو الماجستير و/أو الدكتوراه.

1.4 الأهداف

يهدف دليل الإجراءات الى تحديد إجراءات واضحة ومعتمدة تستعين بها مؤسسات التعليم العالي في كيفية تطبيق معايير اعتماد البرامج الأكاديمية وضمان جودتها وتقييمها ومراجعة أدائها ووضع الخطط التحسينية بهدف التطوير والتحسين، والتي تتلخص بالأهداف الآتية:

- تحسين جودة البرامج الأكاديمية في المؤسسات التعليمية وتحديد نقاط القوة ومجالات التحسين.
- مراجعة البرامج الأكاديمية لضمان تحقيق معايير الاعتماد المحلية المتوافقة مع معايير الاعتماد الإقليمية والعالمية.
- ضمان مرجعية مؤسسات التعليم العالي للمعايير التي تضعها الهيئة من خلال تقييم موضوعي موثق في تقارير المراجعة.
- تحديد مدى جودة البرامج الأكاديمية في مؤسسات التعليم العالي، ليستفيد منها أولياء الأمور والطلبة والجهات الداخلية والخارجية ذات العلاقة.



- قيام البرامج الأكاديمية بالعمل على تحقيق أهدافها التعليمية ومخرجاتها والعمل على إقامة النشاطات وورش العمل وتعزيز العلاقات مع المجتمع المحلي وارباب العمل.
- توفير الإجراءات والليات اللازمة لمعرفة متطلبات اعتماد وجودة البرامج الأكاديمية ومعاييرها.
- تشجيع التنافس بين البرامج الأكاديمية التي تقدمها مؤسسات التعليم العالي والتميز فيما بينها وفق مقياس موحد ومعتمد لتحقيق المعايير والمؤشرات المعتمدة.

5.1 شروط أهلية التقدم بالطلب

يمكن لمؤسسات التعليم العالي التقدم بطلب إلى هيئة اعتماد مؤسسات التعليم العالي وضمان جودتها للحصول على الاعتماد الأردني للبرامج الأكاديمية لأي من برامجها التعليمية وذلك في حال تحقيق الشروط الآتية:

- أن يكون البرنامج الأكاديمي يتبع لمؤسسة تعليمية من مؤسسات التعليم العالي.
- أن يكون البرنامج الأكاديمي قد حصل على الاعتماد الأولي.
- أن يكون البرنامج الأكاديمي قد خرّج دفعة واحدة على الأقل من طلبته.
- أن لا يكون على البرنامج الأكاديمي عقوبة من هيئة اعتماد مؤسسات التعليم العالي وضمان جودتها قبل سنة من تاريخ تقديم الطلب.
- البرنامج الأكاديمي ملتزم بتطبيق أسس إدماج التعليم الإلكتروني.
- المؤسسة التعليمية مدرجة في الإطار الوطني للمؤهلات.
- البرنامج الأكاديمي مسكن في الإطار الوطني للمؤهلات.
- يجوز لمؤسسات التعليم العالي في الدول الأخرى التقدم للحصول على الاعتماد الأردني للبرامج الأكاديمية من هيئة اعتماد مؤسسات التعليم العالي وضمان جودتها في حال حققت الشروط.



6.1 الإجراءات والخطوات

مراجعة أداء البرامج الأكاديمية في مؤسسات التعليم العالي هي إحدى أهم أنشطة هيئة اعتماد مؤسسات التعليم العالي وضمان جودتها وفقاً لمعايير ومؤشرات دليل الاعتماد الأردني للبرامج الأكاديمية ومتطلبات الإطار الوطني للمؤهلات، وتقوم الهيئة بترتيب زيارة ميدانية بعد تشكيل لجنة مقيمين وتبليغ المؤسسة التعليمية بموعد زيارة البرنامج الأكاديمي الذي قدم طلب من أجل الحصول على الاعتماد الأردني للبرامج الأكاديمية. وعليه يقدم البرنامج الأكاديمي عن طريق المؤسسة التابع لها تقرير دراسة التقييم الذاتي والأدلة المساندة لإثبات محتويات التقرير ودعمه. والجدول رقم (1) يُظهر الإجراءات والخطوات للحصول على الاعتماد الأردني للبرامج الأكاديمية موزعة على ثلاثة مراحل هي:

المرحلة الأولى: تحقيق شروط الأهلية

وفي هذه المرحلة يتم تقديم الطلب الأولي للبرنامج التعليمي من قبل المؤسسة التعليمية التابع لها البرنامج (نموذج رقم (2))، فتقوم الهيئة من خلال لجانها بالتحقق من أهلية البرنامج الأكاديمي وإبلاغ المؤسسة بالموافقة على تقديم طلب الحصول على الاعتماد الأردني للبرامج الأكاديمية أو عدم قبول الطلب مع بيان الأسباب.

المرحلة الثانية: تقييم تقرير دراسة التقييم الذاتي للبرنامج التعليمي

وفي هذه المرحلة يتم تقديم تقرير دراسة التقييم الذاتي للبرنامج التعليمي عن طريق المؤسسة التي يتبعها، وتقوم هيئة اعتماد مؤسسات التعليم العالي وضمان جودتها بتشكيل اللجان اللازمة لتقييم الطلب وعمل الزيارات الميدانية أو عن بُعد -حسب مقتضيات الظروف- والتنسيق من أجل تسهيل عمل اللجان.

المرحلة الثالثة: المراجعة والقرار

في هذه المرحلة تقوم هيئة اعتماد مؤسسات التعليم العالي وضمان جودتها بمراجعة تقارير لجنة المقيمين واتخاذ القرار المناسب في تقييم المؤسسة وإبلاغها خطياً وتقديم شهادة رسمية في حال نجاح البرنامج في تحقيق المعايير.

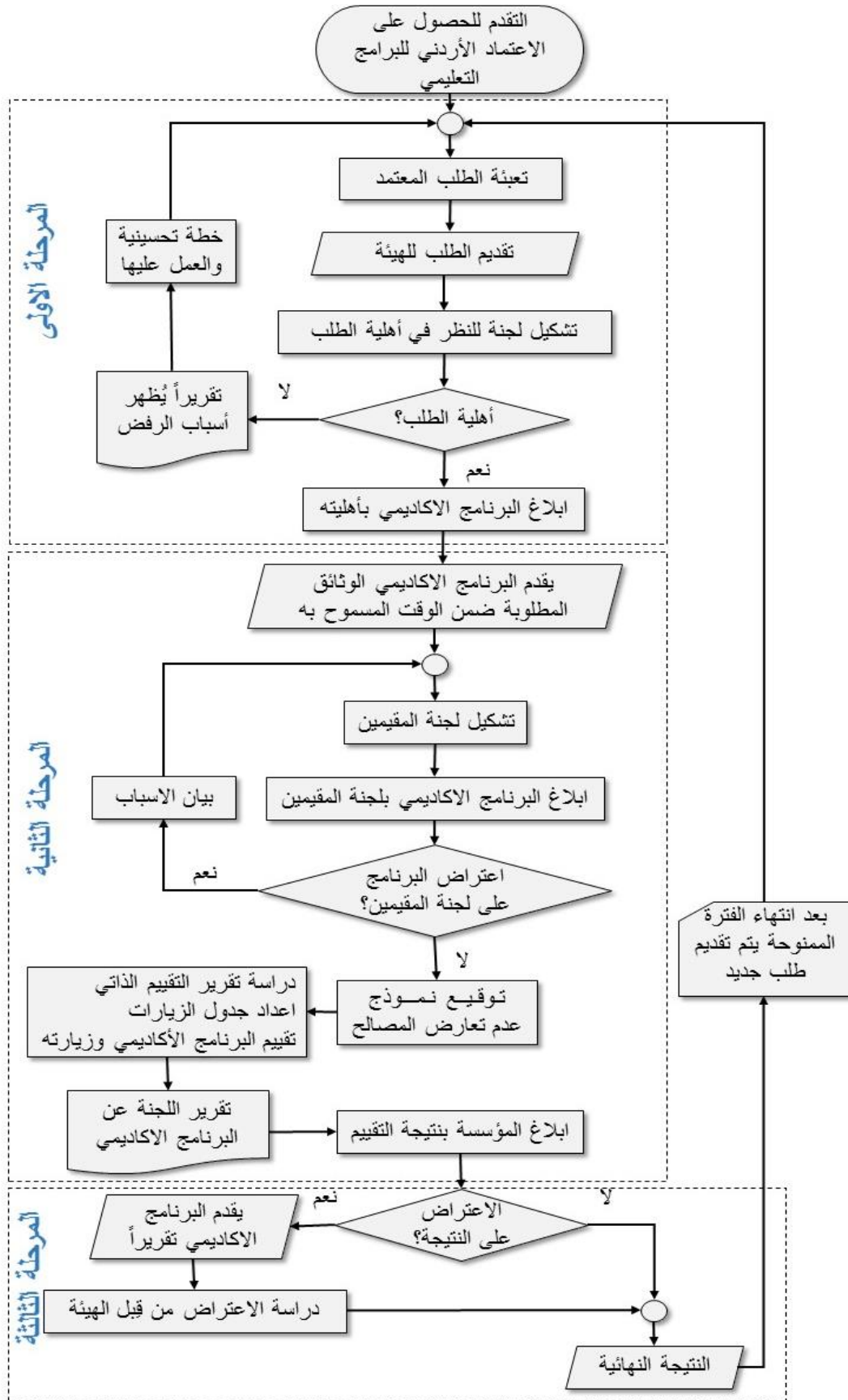


الجدول 1: الإجراءات والخطوات اللازمة للتقدم للحصول على الاعتماد الأردني للبرامج الأكاديمية

المرحلة	الإجراء	المسؤولية	الإطار الزمني	ملاحظات
المرحلة الأولى	تعبئة طلب التقدم للحصول على الاعتماد الأردني للبرامج الأكاديمية إلى هيئة اعتماد مؤسسات التعليم العالي وضمان جودتها، وإرفاق الوثائق الرئيسية.	مسؤول الاعتماد والجودة في المؤسسة التعليمية	عند تحقيق شروط الأهلية	اجباري لجميع البرامج الأكاديمية التي تحقق الشروط
	تقييم الأهلية للتقدم.	هيئة اعتماد مؤسسات التعليم العالي وضمان جودتها	خلال أسبوعان	تشكل الهيئة لجنة من أجل تقييم الطلب
	إبلاغ المؤسسة بقبول أو رفض الطلب.	هيئة اعتماد مؤسسات التعليم العالي وضمان جودتها	خلال أسبوع	في حالة الرفض، تُقدم الهيئة تقريراً يُظهر الأسباب والزمن المسموح به لتقديم الطلب
	في حال قبول الطلب، تستطيع المؤسسة الاستمرار في باقي الإجراءات	المؤسسة التعليمية	مباشرة	
	في حال عدم قبول الطلب، على البرنامج الأكاديمي تصويب وضعه حسب الملاحظات وتقديم طلب جديد ضمن الفترة التي حددتها الهيئة	المؤسسة التعليمية	حسب الوقت المحدد في تقرير الهيئة	يمكن للمؤسسة تقديم اعتراض وبيان الأسباب التي توهم برنامجها التعليمي
	تزويد الهيئة بما يأتي: • نسخة ورقية من تقرير دراسة التقييم الذاتي للبرنامج التعليمي • نسخة الكترونية من تقرير دراسة التقييم الذاتي للبرنامج. • نسخة الكترونية من المستندات الداعمة. • الاحتفاظ بنسخة ورقية من المستندات الداعمة في المؤسسة، يتم تقديمها للجنة المقيمين عند الطلب.	المؤسسة التعليمية	خلال شهر من تاريخ إبلاغ قبول الطلب	في حال تأخرت المؤسسة عن تقديم ما هو مطلوب ضمن ستة أشهر، يتم إلغاء الطلب السابق وتقديم طلباً جديداً



المرحلة	الإجراء	المسؤولية	الإطار الزمني	ملاحظات
	تشكيل لجنة المقيمين من أجل تقييم تقرير دراسة التقييم الذاتي وزيارة البرنامج الأكاديمي المعني.	الهيئة	خلال أسبوعين من استلام تقرير دراسة التقييم الذاتي	
	تزويد المؤسسة التعليمية بقائمة المقيمين والسيرة الذاتية لكل منهم من أجل التأكد من عدم الاعتراض على اللجنة.	الهيئة	خلال أسبوع	في حال وجود علاقة بين أحد المقيمين مع أعضاء البرنامج يجب إبلاغ الهيئة بذلك
	كتاب بالموافقة أو الاعتراض على أي من أعضاء اللجنة، وتوقيع نموذج "عدم تعارض المصالح"	المؤسسة التعليمية	خلال اسبوع	
	دراسة تقرير دراسة التقييم الذاتي	لجنة المقيمين	أربعة أسابيع	للجنة المقيمين الحق في طلب أي وثائق تراها ضرورية
	تزويد المؤسسة التعليمية بجدول الزيارات	لجنة المقيمين - الهيئة	بعد دراسة التقرير	يتم إعداد جدول بمواعيد الجلسات والمعنيين في كل اجتماع
	تقييم البرنامج الأكاديمي المعني وما يتعلق به خلال الزيارة	لجنة المقيمين	يومين على الأقل	
	تزويد المؤسسة التعليمية بالملاحظات والتوصيات المتعلقة بتقرير لجنة التقييم للبرنامج التعليمي	الهيئة	يحدد من قبل الهيئة	
المرحلة الثالثة	تزويد الهيئة بتقرير تقييم البرنامج التعليمي	لجنة المقيمين	أسبوعان من تاريخ الزيارة	
	يُعرض تقرير لجنة المقيمين على الهيئة	رئيس المجلس	أسبوعان	
	يتم إبلاغ المؤسسة بنتيجة التقييم وتقريراً بمواضع التحسين المطلوبة	الهيئة	أسبوع	
	للمؤسسة التعليمية الحق في كتابة تقرير للاعتراض على النقاط في تقرير الهيئة أو القبول بها وذلك خلال شهراً من تاريخ القرار	المؤسسة التعليمية	شهر	إذا لم تقدم المؤسسة التعليمية اعتراضاً، يعد قرار الهيئة السابق نهائي
	إبلاغ المؤسسة التعليمية بالقرار النهائي	الهيئة	ثلاثة أسابيع	يكون قراراً نهائياً غير قابل للاعتراض



شكل 1: مخطط سير عملية التقدم للحصول على الاعتماد الأردني للبرامج الأكاديمية



2. تقييم ومراجعة البرامج الأكاديمية

ترتكز عملية تقييم ومراجعة البرامج الأكاديمية على تقييم المعايير التعليمية لكل برنامج تعليمي في أي من مؤسسات التعليم العالي. ويتسع نطاق المراجعة ليغطي كافة النشاطات والخدمات التي يقوم بها البرنامج الأكاديمي المطروح من المؤسسات التعليمية المحلية أو في البرامج المطروحة من مؤسسات خارجية أو المشتركة مع مؤسسات خارجية. كما ستخضع جميع البرامج الأكاديمية في المؤسسات التعليمية إلى مراجعة أدائها لكل معيار من المعايير والمؤشرات في دليل الاعتماد الأردني للبرامج الأكاديمية. واستخدام سلالمة التدرج الوصفية (Rubrics) التي صممت من قبل هيئة اعتماد مؤسسات التعليم العالي وضمان جودتها. وتشمل الالتزام بجميع قرارات هيئة اعتماد مؤسسات التعليم العالي وضمان جودتها وتعليماتها وأنظمتها وكذلك الالتزام بمعايير ومتطلبات الإطار الوطني للمؤهلات.

1.2 التقييم والحكم

تنتهج هيئة اعتماد مؤسسات التعلم العالي وضمان جودتها التقييم السوي بمصادقية ونزاهة وشفافية وموضوعية، وتتم عملية التحكيم بسرية مطلقة وأمانة علمية بحيث يتم توضيح وكتابة الملاحظات بكل حيادية. إن الهدف من التقييم وإصدار الحكم هو مساعدة البرامج الأكاديمية في تحديد نقاط القوة واستثمارها، وتحويل نقاط الضعف إلى فرص لتطوير البرامج الأكاديمية.

يتم تقييم كل مؤشر ضمن خمسة درجات من 1 إلى 5، تُظهر مدى تحقق المؤشر، ويكون الحكم النهائي لكل معيار بحساب الوسط الحسابي لتقييم المؤشرات فيه. وفي حال حصول أي من المعايير الستة على درجة أقل من (2.6) أي أقل من ثلاث نقاط فهذا يعني عدم تحقق المعيار كما يظهر في جدول تقييم المعيار. فإذا حصل البرنامج الأكاديمي على خمس نقاط فهو متميز ويكون متقن إذا حصل على أربع نقاط ومتوفر في حال حصوله على ثلاث نقاط، أما إذا حصل البرنامج على أقل من ثلاث نقاط فلا يستحق الحصول على الاعتماد الأردني للبرامج الأكاديمية.



2.2 اتخاذ القرار

بناءً على تقرير لجنة المقيمين يتم إصدار قرار تقييم البرنامج الأكاديمي خطياً من مجلس هيئة اعتماد مؤسسات التعليم العالي وضمان جودتها، ويُرسَل إلى المؤسسة التعليمية بناءً على العلامة الصادرة من تقرير لجنة المقيمين المكلفة وبالأخذ بعين الاعتبار التقديرات كما في جدول تقييم المعيار.

جدول 2: قرارات منح الاعتماد الأردني للبرامج الأكاديمية

درجة التقييم	القرار	ملاحظات
نقطة واحدة	لا يستحق الحصول على الاعتماد الأردني للبرامج الأكاديمية	على البرنامج الأكاديمي التقدم بطلب جديد بعد سنة من القرار
نقطتان	لا يستحق الحصول على الاعتماد الأردني للبرامج الأكاديمية	على البرنامج الأكاديمي التقدم بطلب جديد بعد ستة شهور من القرار
ثلاث نقاط	منح الاعتماد الأردني للبرامج الأكاديمية لمدة سنتين	على البرنامج الأكاديمي تقديم طلب جديد بعد سنتين من تاريخ القرار
أربع نقاط	منح الاعتماد الأردني للبرامج الأكاديمية لمدة ثلاث سنوات	على البرنامج الأكاديمي تقديم طلب جديد بعد ثلاث سنوات من تاريخ القرار
خمس نقاط	منح الاعتماد الأردني للبرامج الأكاديمية لمدة أربع سنوات	على البرنامج الأكاديمي تقديم طلب جديد بعد أربع سنوات من تاريخ القرار

شروط أساسية:

- يجب أن لا يقل متوسط علامة أي من المعايير الستة عن ثلاث نقاط. وبخلاف ذلك يتم إعطاء حكم النقطتين على البرنامج الأكاديمي في حال كان المتوسط الحسابي لجميع المعايير أكثر من أو يساوي ثلاث نقاط.
- في حال أن البرنامج الأكاديمي حقق علامتين يتم منح البرنامج الأكاديمي فرصة لتقديم وتطبيق خطة تحسينية من أجل تحسين نقاط الضعف التي أشار لها تقرير الهيئة خلال ستة أشهر، وبعدها يتم تقييم



التقرير واتخاذ القرار وفي حال أن متوسط العلامة بقي أقل من ثلاث نقاط فعلى البرنامج الأكاديمي تقديم

طلب جديد بعد سنة من تاريخ القرار .

- لا يجوز للبرنامج التعليمي الاعتراض على القرار بعد مرور شهراً من تاريخ إصداره.

3.2 سرية المعلومات

بموجب سياسة وتعليمات هيئة اعتماد مؤسسات التعليم العالي وضمان جودتها تُعد تقارير التقييم الذاتي للبرامج التعليمية والأدلة المساندة سرية ويجب عدم نشرها. وكذلك على اللجان التي يتم تشكيلها لتقييم البرنامج الأكاديمي اعتبار جميع ما يتم الاطلاع عليه من أوراق ووثائق وتقارير سري ولا يُسمح أبداً بنشرة باي صورة من الصور .

3. المسؤوليات

تقع مسؤولية هيئة اعتماد مؤسسات التعليم العالي وضمان جودتها في إعداد أدلة معايير البرامج التعليمية والإجراءات وطرق تقييمها والتعليمات اللازمة لتستعين بها المؤسسات التعليمية في كيفية الإعداد من أجل الحصول على الاعتماد الأردني للبرامج الأكاديمية لبرامجها التعليمية وتحديد نقاط القوة والعمل على وضع خطط تحسينية لتحسين نقاط الضعف. وكذلك تساعد لجنة المقيمين والمعنيين على عمل تقييماً عادلاً وموحداً لجميع برامج المؤسسات التعليمية المختلفة. ويمكن تقسيم المسؤوليات إلى قسمين رئيسيين هما: مسؤولية خاصة بهيئة اعتماد مؤسسات التعليم العالي وضمان جودتها واللجان التي تشكلها؛ ومسؤولية خاصة بمؤسسات التعليم العالي الراغبة بالتقدم بطلب الحصول على الاعتماد الأردني للبرامج الأكاديمية لبرامجها التعليمية.

1.3 مسؤولية الهيئة

- الإشراف على كافة الإجراءات والتأكد من سير العمل حسب الأصول.
- تشكيل اللجان الضرورية والإشراف على عملها.
- تكليف أحد موظفي الهيئة بمرافقة لجنة المقيمين والتنسيق مع المؤسسة التعليمية.
- تزويد المؤسسة التعليمية بجدول الزيارات قبل ثلاثة أسابيع من وقت الزيارة.



- للهيئة حرية القرار بأن تكون زيارة ميدانية أو عن بُعد في حال وجود ظروف تمنع ذلك.
- تقديم ورشة للجنة المقيمين عن سياسة الهيئة في عمل المراجعة.
- مراجعة تقرير لجنة المقيمين قبل إصدار القرار.

2.3 مسؤولية المؤسسة التعليمية

- الالتزام بمعايير وتعليمات هيئة اعتماد مؤسسات التعليم العالي وضمان جودتها ومراعاة طبيعة الزيارة الميدانية حسبما ورد في الدليل.
- الالتزام بدفع جميع ما يترتب عليها من التزامات مالية.
- عدم السماح بتواصل أي من أعضاء البرنامج الأكاديمي مع هيئة اعتماد مؤسسات التعليم العالي وضمان جودتها بشكل مباشر، وإنما عن طريق الشخص المخول من المؤسسة التعليمية.
- تقديم التسهيلات إلى اللجان التي تشكلها الهيئة وتزويد الهيئة بالوثائق ومحتوى القائمة التي ستصلها من الهيئة بالوقت المحدد.

4. تقرير دراسة التقييم الذاتي

يشمل تقرير دراسة التقييم الذاتي أو الدراسة الذاتية تغطية مؤشرات المعايير المعتمدة في دليل الاعتماد الأردني للبرامج الأكاديمية مدعوماً بالوثائق المساندة التي تثبت صحة ما تم كتابته في التقرير.

يقوم البرنامج الأكاديمي بكتابة تقرير دراسة التقييم الذاتي بهدف إظهار ما هو موجود في البرنامج من وثائق ونشاطات، مراعيًا تحقيق مؤشرات معايير دليل الاعتماد الأردني للبرامج الأكاديمية والذي يتم إعداده من أجل تقديمه إلى هيئة اعتماد مؤسسات التعليم العالي وضمان جودتها بهدف الحصول على الاعتماد الأردني للبرامج الأكاديمية.

يُعد تقرير دراسة التقييم الذاتي جزءاً أساسياً في مراجعة وتقييم البرنامج الأكاديمي. ويجب على البرنامج الأكاديمي اعتبار التقييم الذاتي عملية مستدامة. ويتم كتابته بناءً على الرغبة في التقدم للحصول على الاعتماد الأردني للبرامج الأكاديمية ويعود بالفائدة على تطوير وتحسين البرنامج الأكاديمي، وتشمل الفائدة في توضيح أهداف البرنامج والتأكد من تحقيق مخرجاته التعليمية وتطوير طرق التعلم والتعليم من خلال كتابة خطط التحسين.



1.4 محتوى التقرير

يجب أن يكون تقرير دراسة التقييم الذاتي مبنياً على نموذج يحتوي على معايير ومؤشرات دليل الاعتماد الأردني للبرامج الأكاديمية. ويمكن إرفاق ملحقات لتوفير مزيد من التفاصيل حول البرنامج والمقررات الدراسية، كما يجب إرفاق خطة التحسين مع تقرير دراسة التقييم الذاتي. ويتضمن التقرير على العناصر الآتية:

صفحة العنوان التي تتضمن المعلومات الآتية:

اسم المؤسسة وعنوانها البريدي والإلكتروني.

عنوان التقرير.

الجهة المُرسَل إليها التقرير (هيئة اعتماد مؤسسات التعليم العالي وضمان جودتها).

تاريخ إعداد التقرير.

صفحة المعلومات الأساسية، تضم:

اسم رئيس المؤسسة التعليمية.

اسم المنسق بين الهيئة والمؤسسة التعليمية.

اسم منسق البرنامج.

العناوين والهواتف.

تاريخ اعتماد البرنامج الأكاديمي.

جدول المحتويات

قائمة بالمصطلحات الواردة في التقرير والتعريف الإجرائي لها.

مقدمة، وتشمل:

نبذة عامة: وفيها ملخص موجز حول مراحل تطوير البرنامج، وأية تعديلات جوهرية بناءً على متطلبات سوق العمل والتعاون مع مؤسسات أخرى، نتائج المراجعات، التغذية الراجعة، ... الخ

التقييم: ملخص لكيفية استيفاء مؤشرات دليل الاعتماد الأردني للبرامج الأكاديمية. ويجب عدم الاسهاب في الشرح، مع الاهتمام بتسليط الضوء على الممارسات الجيدة، والتطورات الحديثة، وأي نقاط ضعف تحتاج إلى تحسين وغيرها من المسائل التي يتم تطويرها، كما يجب تقديم الأدلة والوثائق المساندة لذلك.



الفصول

يجب أن يحتوي التقرير على ستة فصول رئيسة يشمل كل فصل معياراً من المعايير الرئيسية في دليل الاعتماد الأردني للبرامج الأكاديمية. ويتم عرض الاستنتاجات التحليلية التي تدعم الدرجة التي تحقق المؤشرات ويتم ذكر رقم الوثيقة الداعمة عند ذكرها في النصوص.

الملخص، يجب أن يشتمل على ما يلي:

الممارسات الجيدة ونقاط القوة. التحديات ونقاط الضعف التي يجري تحسينها، كما يجب إعطاء لكل وثيقة داعمة رقماً يميزها يتم استخدامه عند الإشارة إلى الوثيقة، ويجب تجميع ارقام وأسماء جميع الوثائق في ملحق يتم إرفاقه مع تقرير دراسة التقييم الذاتي.

التنسيق العام للتقرير

- حجم الورق: أن يتم طباعة التقرير على ورق A4
- الهوامش: الهامش العلوي 3سم، الهامش السفلي 1.5سم، الهامش من جهة اليمين 3سم والهامش من جهة اليسار 2سم.
- نوع الخط: للغة العربية **Simplified Arabic** ونوع الخط للغة الإنجليزية **Times New Roman**.
- حجم الخط: للعنوان الرئيس حجم 16 غامق، للعنوان الفرعي 14 غامق، للنصوص 14 عادي.
- المسافة للعناوين: 12pt قبل العنوان و6pt بعد العنوان، والتباعد بين الاسطر هو سطر واحد single
- المسافات للنص: 0pt قبل النص و 6pt بعد النص، والتباعد سطر ونصف 1.5 lines
- ترقيم الصفحات ما عدا صفحة الغلاف والمحتوى وقائمة المصطلحات.
- عمل تجليد للتقرير بحيث تبقى الأوراق متماسكة.

2.4 الوثائق الرئيسية المصاحبة للتقرير

يجب ان يُبنى تقرير دراسة التقييم الذاتي على الأدلة والتحليل النقدي، ويُظهر الممارسات الجيدة، والتحديات أو الجوانب التي تحتاج إلى تحسين. ويجب إرفاق ما يلي مع تقرير التقييم الذاتي:



الإحصائيات:

1. إحصائيات الطلبة المسجلين في البرنامج خلال السنوات الدراسية الأربعة السابقة مُصنّفين حسب الجنس (ذكور أو إناث) والجنسية (أردنيون، عرب، أجانب).
 - الطلبة المنتظمون.
 - الطلبة المنسحبون بعد سنة من تسجيلهم في البرنامج.
 - الطلبة المنقولون من جامعات أخرى.
2. إحصائيات الطلبة الخريجين خلال السنوات الدراسية الأربعة السابقة.
 - عدد الطلبة الذين تم تخرجهم في البرنامج في كل سنة.
 - قائمة بأسماء الخريجين ومعدلاتهم التراكمية خلال السنة الحالية.
 - قائمة بأسماء الطلاب المتوقع تخرجهم.
3. إحصائية الخريجين والنسب المئوية خلال السنة الحالية حسب الدرجات وكما يلي:
 - ممتاز <العدد>، <النسبة المئوية من عدد الخريجين>
 - جيد جدا <العدد>، <النسبة المئوية من عدد الخريجين>
 - جيد <العدد>، <النسبة المئوية من عدد الخريجين>
 - ناجح <العدد>، <النسبة المئوية من عدد الخريجين>
 - راسب <العدد>، <النسبة المئوية من عدد الخريجين>
4. محاضر اجتماعات (تقارير) مناقشة المعلومات الإحصائية أعلاه.
5. إحصائية الخريجين والوجهات التي يقصدونها خلال الأربع سنوات من التخرج وكما يلي:
 - عدد الخريجين الذين عملوا في مجالات تخصصاتهم.
 - عدد الخريجين الذين لم يعملوا في مجالات تخصصاتهم.
 - عدد الخريجين الذين سجلوا في دراسات عليا.
 - عدد الخريجين الذين لم يجدوا عملاً.
 - عدد الخريجين الذين لم تتوفر عنهم معلومات.

أهداف البرنامج ومخرجات التعلم

1. أهداف البرنامج.
2. مخرجات التعلم مصنّفة حسب واصفات الإطار الوطني للمؤهلات (المعرفة، المهارة، الكفاية).



3. خطة البرنامج (أسماء وأرقام المقررات والمتطلب السابق).

الهيئة الأكاديمية والهيئة الإدارية المساندة للبرنامج.

1. عدد أعضاء الهيئة التدريسية في البرنامج خلال السنوات الأربعة السابقة والسنة الحالية وكما يلي:

- الشهادة العلمية (دكتوراه، ماجستير).
- الدرجة الأكاديمية (أستاذ، أستاذ مشارك، ...).
- التخصص الرئيسي والمجال المعرفي (إن وجد).
- الجنسية.
- الجنس.
- عضو هيئة تدريس متفرغ أو غير متفرغ.

• المسمى الوظيفي.

• عدد سنوات عمله في البرنامج.

2. عدد أعضاء الهيئة الإدارية الذين يساهمون في خدمة البرنامج وكما يلي:

- المؤهلات الأكاديمية أو المهنية.
- الجنسية.
- الجنس.
- المسمى الوظيفي.
- عدد سنوات عمله في البرنامج.



5. التدرج (Rubrics)

أعدت هيئة اعتماد مؤسسات التعليم العالي المقاييس المتدرجة (Rubrics) التي تهدف إلى تقديم المساعدة للمقيمين لإجراء عملية المراجعة بطريقة علمية دقيقة وموضوعية ما أمكن؛ حيث أنها تساعدهم في إعطاء تقديرات رقمية بناءً على توصيفات لكل مستوى متدرج من الأداء، ولكن لا بد من الإشارة هنا إلى أن خبرة وكفاءة المقيمين له دور مهم في تحقيق ذلك، كما أن هذه المقاييس الوصفية المتدرجة عن مستوى أداء البرنامج تساعد المسؤولين عن ضمان الجودة في تقييم برامجهم ودعم استراتيجيات تحسين الجودة. ويتم ذلك بناءً على المؤشرات الدالة على جودة الأداء، فيعمل المقيمون للبرنامج على تقييم مستوى الأداء حسب هذه المؤشرات، واستناداً على أدلة وبراهين وشواهد مناسبة، مع دعم ذلك بمؤشرات الأداء والمقارنات المرجعية مع برامج أخرى ذات مستوى عالٍ من الجودة، وخاصة في المجالات ذات الأهمية الكبيرة وذلك لتعزيز مصداقية التقييم ودقته وموضوعيته.

وتعمل المقاييس المتدرجة (Rubrics) في هذا المجال على إيجاد فهم مشترك بين القائمين على البرنامج الأكاديمي ولجنة المقيمين وهيئة اعتماد مؤسسات التعليم العالي وضمان جودتها، بحيث يكون هنالك وضوح تام في عملية توصيف درجة الأداء في كل مستوى من المستويات التي يستحقها أداء البرنامج الأكاديمي بناءً على ما هو متوفر لديه وممارس من قبله على كل مؤشر في كل معيار، وبناءً على ذلك يتم تحديد الأداء المتحقق في الاعتماد أو غير المتحقق له، كما يساعد هذا الدليل مؤسسات التعليم العالي وبرامجها على معرفة المطلوب تحقيقه بدقة تحت كل معيار، والأداء المتوقع منه؛ وذلك من خلال توصيف متدرج بشكل مفصل ودقيق يمكنه من تحديد مستواه الحالي وفق معايير الاعتماد الأردني للبرامج الأكاديمية وكيفية تحسين أدائه وتطويره عبر الزمن.

يمتاز تقييم المؤشرات بالعناصر الآتية:

- مدى توفر عناصر المؤشر ومكوناته.
- مستوى جودة التطبيق لكل عنصر.
- انتظام التطبيق والتقييم وتوفير الأدلة.
- التحسين المستمر ومستوى النتائج في ضوء المؤشرات والمقارنة المرجعية.
- التميز والإبداع في ممارسات عناصر المؤشر.



وينبغي أن تُبنى تقييمات البرنامج على ما يملكه من الأدلة والشواهد والمؤشرات التي تدل على مستوى الجودة، وليس على الانطباعات غير المدعومة بالأدلة.

6. تقييم المؤشرات

يتم تقييم المؤشرات الواردة تحت كل معيار باستخدام مقياس ليكرت الخماسي وفق تدرج من (1 إلى 5)، حيث يمكن اعتماد العناصر الآتية للحكم على جودة الأداء للمؤشر ومدى تحققه:

أولاً: غير المتحقق ويضم تحته مستويين:

المستوى الأول (غير متوفر) وذلك عندما لا يتوفر أي عنصر من عناصر المؤشر أو نادراً ما يتوفر لديه (لا يوجد أي التزام بمتطلبات المؤشر) أو عندما لا يطبق عناصر المؤشر.

المستوى الثاني (متوفر جزئياً) حقق متطلبات المؤشر بشكل جزئي:

1. يتوفر بعض عناصر المؤشر.
2. تطبق عناصر المؤشر بجودة ضعيفة.
3. لا يطبق بشكل منتظم، ولا يتم تقويم التطبيق أو يتم بشكل غير منتظم، أو لا يوجد أدلة كافية على تطبيقه.
4. لا يوجد إجراءات تحسين أو توجد بشكل محدود.

ثانياً: متحقق ويضم المستويات الثلاث التالية:

المستوى الثالث (متوفر): حقق جميع عناصر المؤشر:

1. تتوفر معظم عناصر المؤشر.
2. تطبق عناصر المؤشر بجودة مناسبة.
3. يطبق بشكل منتظم (منذ سنتين على الأقل)، وتقيم عملية التطبيق بانتظام (مراجعة دورية منتظمة، مثلاً كل سنة أو كل فصل دراسي)، ويوجد أدلة كافية على تطبيقه ومحاضر اجتماعات موثقة.
4. توجد إجراءات منتظمة للتحسين والتغذية الراجعة.
5. يوجد مقارنات مرجعية (للبرنامج مع نفسه، البرامج الأخرى في المؤسسة التعليمية نفسها، البرامج المناظرة في الجامعات المحلية).
6. يوجد خطوات تحسين للبرنامج التعليمي مبنية على نتائج سنة على الأقل.
7. يوجد خطط تنفيذية مقاسة لمدة سنة على الأقل في مجالات ونشاطات البرنامج مثل (البحث العلمي، التدريب، تطوير الأداء، خدمة المجتمع، إدارة المعرفة، الريادة والابداع، ...).



8. يوجد أدلة على استشارة ذوي الخبرة وجهات التوظيف وذوي العلاقة.

9. يوجد استطلاعات للرأي وقياس مدى الرضا.

المستوى الرابع (متقن): حقق جميع عناصر المؤشر بإتقان:

1. تتوفر جميع عناصر المؤشر.
2. تطبق عناصر المؤشر بجودة عالية.
3. يطبق بشكل منتظم (منذ ثلاثة سنوات على الأقل)، وتقيم عملية التطبيق بانتظام (مراجعة دورية منتظمة، مثلاً كل سنة أو كل فصل دراسي)، ويوجد أدلة كافية على تطبيقه ومحاضر اجتماعات موثقة.
4. يوجد إجراءات منتظمة للتحسين والتغذية الراجعة.
5. يوجد مقارنات مرجعية (للبرنامج مع نفسه، البرامج الأخرى في المؤسسة التعليمية نفسها، البرامج المناظرة في الجامعات المحلية).
6. يوجد أدلة على استشارة ذوي الخبرة وجهات التوظيف وذوي العلاقة.
7. يوجد خطوات تحسين للبرنامج الأكاديمي مبنية على نتائج سنتين متتاليتين على الأقل.
8. يوجد خطط تنفيذية مفاصة لمدة سنتين متتاليتين على الأقل في مجالات ونشاطات البرنامج مثل (البحث العلمي، التدريب، تطوير الأداء، خدمة المجتمع، إدارة المعرفة، الريادة والابداع، ...).
9. يوجد خطط ومشاريع تدعم الريادة والابداع.
10. يوجد استطلاعات للرأي وقياس مدى الرضا.

المستوى الخامس (متميز) حقق جميع عناصر المؤشر بتميز:

1. تتوفر جميع عناصر المؤشر.
2. تطبق عناصر المؤشر بجودة عالية جداً.
3. يطبق بشكل منتظم (منذ أربع سنوات على الأقل)، وتقيم عملية التطبيق بانتظام (مراجعة دورية منتظمة مثلاً كل سنة أو كل فصل دراسي) وبشكل متميز (طرق التقويم، أدوات التقويم المستخدمة، خبرة وكفاءة القائمين على عملية التقويم، الإحصاءات المستخدمة، تنظيم عرض النتائج، تقارير التقويم، الاستفادة من نتائج التقويم بإجراءات واضحة ومحددة ومفصلة)، ويوجد أدلة كافية على تطبيقه وأدلة تراكمية (أكثر من مرة عبر الزمن) وموثقة بمحاضر اجتماعات؛ كما يوجد من ضمن أدوات التقويم استبانات محكمة؛ ولها نتائج مفاصة ويبين مدى الاستفادة منها في عملية التحسين والتطوير.
4. يوجد إجراءات منتظمة للتحسين والتغذية الراجعة؛ ويوجد نتائج متميزة مقارنة بالبرامج المشابهة في المؤسسات الأخرى.
5. يوجد مقارنات مرجعية على مستوى محلي وإقليمي ودولي.
6. يوجد خطوات تحسين للبرنامج التعليمي مبنية على نتائج لثلاث سنوات متتالية على الأقل.



7. يوجد خطط تنفيذية مفاة لمدة ثلاث سنوات متتالية على الأقل في مجالات ونشاطات البرنامج مثل (البحث العلمي، التدريب، تطوير الأداء، خدمة المجتمع، إدارة المعرفة، الريادة والابداع، ...).
 8. يوجد أدلة على التنوع في استشارة ذوي الخبرة وجهات التوظيف وذوي العلاقة.
 9. يوجد خطط ومشاريع تدعم الإبداع والابتكار والريادة والتميز في ممارسات عناصر المؤشر (تطبيقه بطرق غير مألوفة، متميزة، جديدة، مبتكرة).
 10. يوجد استطلاعات للرأي وقياس مدى الرضا.
- ونقدم فيما يلي أمثلة توضيحية لمقاييس التقدير المتدرجة الروبريكس في تقييم المؤشرات وحساب المتوسط لتقييم المعيار.



مثال (1): مثال لمقاييس التقدير الخاصة بتقييم المؤشرات (المؤشر 2.4.2)

يقوم البرنامج باستخدام نتائج القياس والتقييم في تطوير البرنامج والمقررات واستراتيجيات التعليم والتعلم.

المستوى	وصف الأداء
غير متحقق	(1) غير متوفر يقوم البرنامج باستخدام نتائج القياس والتقييم في تطوير البرنامج والمقررات واستراتيجيات التعليم والتعلم بشكل ضعيف أو نادر.
غير متحقق	(2) متوفر جزئياً يقوم البرنامج باستخدام نتائج القياس والتقييم في تطوير البرنامج والمقررات واستراتيجيات التعليم والتعلم بشكل محدود، أو غير منتظم، أو لا توجد أدلة كافية على ذلك أو إجراءات تحسين مطبقة، أو توجد بشكل غير منتظم أو محدود.
متحقق	(3) متوفر يقوم البرنامج باستخدام نتائج القياس والتقييم في تطوير البرنامج والمقررات واستراتيجيات التعليم والتعلم بشكل ملائم، وتتم مراجعة ذلك دورياً؛ وتوجد إجراءات منتظمة للتحسين تؤدي إلى تحسن تدريجي ملحوظ في الأداء، وتتوفر أدلة كافية على ذلك.
متحقق	(4) متقن يقوم البرنامج باستخدام نتائج القياس والتقييم في تطوير البرنامج والمقررات واستراتيجيات التعليم والتعلم بشكل منهجي محدد، وتتم مراجعة ذلك دورية، باستخدام طرق وأدوات تقييم متعددة ومتنوعة، بالتشاور مع الخبراء وأصحاب العلاقة، وتوجد إجراءات منتظمة للمحافظة على الأداء المتقن، وتتوفر أدلة متنوعة وكاملة وموثقة على ذلك.



المستوى	وصف الأداء
(5) متميز	يقوم البرنامج باستخدام نتائج القياس والتقييم في تطوير البرنامج والمقررات واستراتيجيات التعليم والتعلم بشكل منهجي متميز منذ 4 سنوات على الأقل، ويتم مراجعة ذلك مراجعة دورية منتظمة (مثلاً: كل سنة أو كل فصل دراسي) وتقيم عملية التطبيق بانتظام (مراجعة دورية منتظمة مثلاً كل سنة أو كل فصل دراسي) وبشكل متميز (طرق التقييم، أدوات التقييم، خبرة وكفاءة القائمين على عملية التقييم، الإحصاءات المستخدمة، تنظيم عرض النتائج، تقارير التقييم، الاستفادة من نتائج التقييم بإجراءات واضحة ومحددة ومفصلة)، ويوجد أدلة كافية على تطبيقه وأدلة تراكمية (أكثر من مرة عبر الزمن). يوجد إجراءات منتظمة للتحسين ويوجد نتائج متميزة مقارنة بالبرامج المشابهة في المؤسسات الأخرى باستخدام طرق وأدوات تقييم متعددة ومتنوعة بالتشاور مع الخبراء وأصحاب العلاقة، وتوجد أدلة كافية ومتنوعة على ذلك؛ وتوجد إجراءات منتظمة للمحافظة على الأداء المتميز، وتتوفر أدلة متنوعة وشاملة وموثقة ومنتظمة على ذلك. ويتجاوز البرنامج الأداء المستهدف وطنياً (إن وجد) ويحقق الأداء المتميز دولياً؛ ولدى البرنامج شهادة تميز (تقرير أو إفادة أو إصدار رسمي) من جهة رسمية مستقلة.

7. تقييم المعيار

يكون التقييم على مستوى المعيار كاملاً، وذلك من خلال جمع نقاط التقييم لكل المؤشرات في المعيار على حسب مستوى الجودة فيها، ثم يحسب المتوسط بقسمة مجموع هذه النقاط على عدد المؤشرات في المعيار، ويتم احتساب مستوى الأداء للمعيار وفقاً للجدول التالي:

درجة/مستوى المعيار		المتوسط
المستوى	درجة التقييم	
متميز	خمس نقاط	5- 4.21
متقن	أربع نقاط	4.2- 3.41



متوفر	ثلاث نقاط	3.4 - 2.61
متوفر جزئياً	نقطتان	2.6 - 1.81
غير متوفر	نقطة واحدة	1.8 - 1

علماً بأنه لا يقبل تقدم أي برنامج للاعتماد الأردني للبرامج الأكاديمية ما لم يحصل على درجة التقييم (ثلاث نقاط) على الأقل أي مستوى متوفر وذلك في كل معيار من المعايير .

مثال (2) توضيحي لكيفية حساب المتوسط لتقييم المعيار:

متحقق		غير متحقق			مستويات التقييم	المؤشرات
تميز	متقن	متوفر	متوفر جزئياً	غير متوفر		
5	4	3	2	1		
المعيار الثالث: البحث العلمي والإيفاد والابتكار						
المعيار الفرعي الأول: البحث العلمي						
		✓			يتوفر لدى البرنامج سياسات وأنظمة وتعليمات وإجراءات تتعلق بدعم البحث العلمي، وتحفيز الباحثين.	1.1.3
	✓				يتوفر لدى البرنامج خطة للبحث العلمي ويتم متابعتها وتقييمها من قبل أصحاب العلاقة.	2.1.3
		✓			تتوفر لدى البرنامج اتفاقيات تعاون مع القطاعات الأخرى والمؤسسات التعليمية ومراكز البحوث داخل الأردن وخارجه.	3.1.3
		✓			يستفيد الطلبة، والمجتمع المحلي، والقطاعات الأخرى من مشاريع البحث العلمي لدى البرنامج.	4.1.3
			✓		تتوفر أبحاث منشورة لأعضاء هيئة التدريس في المجالات والمؤتمرات العلمية العالمية المحكمة سنوياً.	5.1.3
		✓			تتوفر استشهادات لبحوث أعضاء الهيئة التدريسية سنوياً.	6.1.3
			✓		توجد آليات واضحة وموثقة ومعتمدة ومعلنة ومحددة لقياس الانتاج العلمي لعضو هيئة التدريس وتقارير سنوية معدة من أعضاء الهيئة التدريسية، ويستفاد من نتائجها لغايات التحسين والتطوير.	7.1.3
		✓			يتوفر دعم لمشاريع البحث العلمي لأعضاء هيئة التدريس.	8.1.3
		✓			يتوفر مشاريع بحث علمي مشتركة مع القطاعات الصناعية والثقافية والاجتماعية والمؤسسات الدولية لدى البرنامج.	9.1.3



متحقق		غير متحقق			مستويات التقييم	المؤشرات
متميز	متقن	متوفر	متوفر جزئياً	غير متوفر		
5	4	3	2	1		
المعيار الفرعي الثاني: الابتعاث والإيفاد						
		✓			تتوفر لدى البرنامج خطط سنوية للابتعاث والإيفاد	1.2.3
		✓			توجد معايير ونماذج مستخدمة في عمليات الابتعاث والإيفاد.	2.2.3
			✓		توجد آليات وإجراءات متابعة للمبتعثين والموفدين ويتم تقييم أداءهم، وإحصاءات سنوية حول أعدادهم وتخصصاتهم الدقيقة والجامعات التي يدرسون فيها.	3.2.3
		✓			تتوفر إحصاءات سنوية حول عدد الموفدين إلى دورات تدريبية، ويتم متابعة فاعلية هذه الدورات على الأداء.	4.2.3
		✓			توجد تقارير تبين حجم الإنفاق السنوي على الابتعاث والإيفاد لآخر أربع سنوات.	5.2.3
المعيار الفرعي الثالث: الابتكار وبراءات الاختراع						
		✓			توجد تعليمات وسياسات وإجراءات متعلقة باستحداث وتطوير ومتابعة وتقييم المشاريع الريادية وحاضنات الأعمال.	1.3.3
			✓		توجد براءات اختراع مسجلة وطنياً وعالمياً.	2.3.3
	✓				يتم الإنفاق على الابتعاث بكافة أنواعها وتحفيز المبدعين.	3.3.3
			✓		تتوفر لدى البرنامج مشاريع ريادية وحاضنات الاعمال، ويشترك الطلبة فيها.	4.3.3
		✓			تتوفر لدى البرنامج ابداعات فنية وادبية، ويشترك الطلبة فيها.	5.3.3

التقييم الكلي للمعيار	
26	مجموع تقييم المؤشرات للمعيار الفرعي الأول
14	مجموع تقييم المؤشرات للمعيار الفرعي الثاني
14	مجموع تقييم المؤشرات للمعيار الفرعي الثالث
54	مجموع تقييم المؤشرات للمعيار ككل
2.84	متوسط تقييم المعيار
3	درجة التقييم الإجمالي للمعيار



8. لجنة المقيمين

تعد لجنة المقيمين للبرنامج التعليمي لجنة فنية هدفها تقييم موضوعي لجودة البرنامج الأكاديمي في أي مؤسسة تعليمية للتعليم العالي، وتقديم تقرير شامل عن مستوى تحقيق البرنامج لمعايير الاعتماد الأردني للبرامج الأكاديمية الصادر عن هيئة اعتماد مؤسسات التعليم العالي وضمان جودتها في المملكة الأردنية الهاشمية، ويتضمن التقرير عرض لحالة البرنامج في المعايير الرئيسية الستة للاعتماد الأردني للبرامج الأكاديمية موضح به أداء البرنامج بالتفصيل عن كل المعايير الرئيسية والفرعية التابعة لها ومؤشرات كل منها، كما يتضمن التقرير مستوى التقدير عن كل معيار من المعايير الستة بناءً على التدرج أو الروبركس (Rubrics) الذي أعدته الهيئة لهذا الغرض، كما يتضمن التقرير توصية لمجلس هيئة اعتماد مؤسسات التعليم العالي بشأن اعتماد البرنامج بناءً على تلك التقديرات لمعايير الاعتماد الأردني للبرامج الأكاديمية.

ويقوم المجلس بناءً على ذلك باتخاذ القرار المناسب بمنح البرنامج الاعتماد الأردني للبرامج الأكاديمية اعتماداً تاماً أو اعتماداً مشروطاً أو حجباً.

وتعمل لجنة المقيمين تقييم أداء البرنامج بحيادية ونزاهة وموضوعية، وتتسم معاملة اللجنة للبرنامج بالمهنية والزمالة الموضوعية والاحترافية.

وتتكون لجنة المقيمين من رئيس وعضوين على الأقل ويراعى أن يكون عددها فردياً، ويشترط في اللجنة:

1. أن يتمتع أفرادها بالنزاهة والحيادية والموضوعية.
 2. السمعة العلمية الطيبة.
 3. الكفاءة والدراية التامة بالجودة والاعتماد الأردني للبرامج الأكاديمية.
 4. أن يكونوا قد عملوا بمجال الجودة والاعتماد الأردني للبرامج الأكاديمية.
 5. أن يكونوا قد تلقوا دورات وورش تدريبية في مجال الجودة والاعتماد الأكاديمي سواء محلياً أو إقليمياً أو دولياً وخاصة ورشة تأهيل المراجعين أو المقيمين.
 6. أن يجتاز أعضاء اللجنة ورشة عمل من قبل الهيئة لتهيئتهم لعمل التقييم وفق معايير الهيئة ويتضمن التدريب على الروبركس وكتابة التقرير وتقييم مخرجات التعلم وغيره...
- ويتأهل للجنة أكثر أعضاءها خبرة ودراية بأعمال الجودة والاعتماد الأكاديمي، أما أعضاء اللجنة فهم من المتميزين بالتخصص المراد تقييمه؛ ولهم خبرة واسعة بالجودة والتقييم؛ ويفضل أن يكون أحدهم من المتخصصين بالقياس والتقييم، وألا يكون بين أي من أفراد اللجنة أي علاقة تضارب مصالح (conflict of interest) مع البرنامج أو المؤسسة التي يراد تقييم أي من برامجها.



وستزود الهيئة رئاسة المؤسسة التعليمية بقائمة المقيمين قبل شهر من الزيارة لإبداء رأيهم فيما إذا كان هنالك أي تضارب للمصالح مع أي من أفراد لجنة المقيمين.

كما يجب أن يحتوي كتاب التكليف على المدة الزمنية لإنهاء أعمال اللجنة المكلفة بعملية التقييم وعلى المهمات المكلفة بها، بحيث يكون الوقت كافياً ومناسباً للقيام بدورها.

كما سيتم تقييم أفراد لجنة المقيمين بعد انهائهم للمهمة التي كلفوا بها، ويتم بناءً على تلك التوصية ترشيحهم لاحقاً ضمن لجان الهيئة لتقييم البرامج أو غير ذلك.

ومن أبرز الجوانب التي سيتم فيها تقييم رئيس لجنة المقيمين:

- 1- قدرته على قيادة الفريق.
- 2- حسن التواصل.
- 3- توزيعه للأعمال والمهام على أعضاء الفريق.
- 4- حسن العلاقة مع أعضاء الفريق ومنسوبي البرنامج والمؤسسة التعليمية.
- 5- التزامه بالسرية المطلوبة.
- 6- كفاية خبراته المتعلقة بعملية المراجعة والتقييم.
- 7- قدرته على إدارة الجلسات.
- 8- مهاراته في المقابلات وطرح الأسئلة الاستقصائية.
- 9- مهارته في التحليل والاستنتاج.
- 10- قدرته للوصول إلى الأحكام والاستنتاجات بدقة.
- 11- إتاحتها الفرصة لجميع أعضاء الفريق لتقديم وجهات نظرهم.
- 12- تقديم ملحوظاته ومقترحاته استناداً إلى الأدلة والبراهين.
- 13- قدرته على كتابة التقرير النهائي.
- 14- حرصه على مشاركة جميع أعضاء الفريق في كتابة التقرير النهائي واتفاهم على ما ورد فيه.

ومن أبرز الجوانب التي سيتم فيها تقييم عضو لجنة المقيمين:

- 1- سرعة تجاوبه.
- 2- حسن التواصل.
- 3- التزامه بالمهام المطلوبة.



- 4- التزامه بالسرية المطلوبة.
- 5- حسن علاقته بزمالئه من أعضاء اللجنة ورئيسها.
- 6- مهاراته في المقابلات وطرح الأسئلة الاستقصائية.
- 7- مهاراته في التحليل والاستنتاج.
- 8- إنجاز مهامه في الوقت المناسب.
- 9- مستوى اطلاعه على الوثائق والأدلة.
- 10- كفاية خبراته المتعلقة بالمراجعة.
- 11- دقة اسئلته وتركيزها.
- 12- قدرته على الوصول الى الأحكام والاستنتاجات بدقة.
- 13- مساهمته في إنجاح أعمال المراجعة بشكل عام.

عملية مراجعة البراهين والأدلة والشواهد التي يقدمها البرنامج:

تستند عملية المراجعة والتقييم التي تقوم بها لجنة المقيمين على مراجعة تقرير الدراسة الذاتية للبرنامج وجميع الوثائق والأدلة؛ والتحقق من تلك الأدلة والبراهين والشواهد المرفقة بالتقرير؛ وتدوين الملحوظات والأسئلة عن ذلك؛ وطرح الأسئلة في المقابلات ذات العلاقة التي تقوم بها لجنة المقابلة أثناء زيارة البرنامج، وتقديم حكم عن المعايير الستة الرئيسية التي وضعتها الهيئة للاعتماد الأردني للبرامج الأكاديمية؛ وذلك بناءً على سلال التدرج الوصفية (Rubrics) لكل مؤشر من مؤشرات المعايير الرئيسية ومعاييرها الفرعية، وتضمن ذلك بالتقرير الذي يرفع للهيئة عن أداء وجودة البرنامج.

تتضمن الخطوات التي تمر بها عملية التقييم ما يلي:

- 1- مراجعة تقرير الدراسة الذاتية للبرنامج؛ وجميع الوثائق المصاحبة له؛ والمرفقات من أدلة وبراهين وشواهد وغيرها ذات العلاقة بأداء البرنامج للمعايير الستة لاعتماد البرنامج.
- 2- وضع الملحوظات وكتابة الأسئلة الخاصة بالمقابلات قبل وأثناء زيارة البرنامج.
- 3- القيام بزيارة المؤسسة التعليمية في الوقت المحدد لذلك؛ ومقابلة قيادة الكلية والقسم الذي يتبع له البرنامج، وكذلك مقابلة عينة من أعضاء هيئة التدريس والطلبة والخريجين وأرباب العمل.



- 4- تقدير الدرجات المتحققة للبرنامج على كل معيار من المعايير الستة التي وضعتها الهيئة للتأكد من جودة البرنامج بناءً على الوبيركس المعد لهذه الغاية.
- 5- تقديم تقرير لمجلس هيئة اعتماد مؤسسات التعليم العالي متضمن توصية تساعد أصحاب القرار على اتخاذ القرار المناسب.



9. معايير الاعتماد الأردني للبرامج الأكاديمية

الرقم	المعيار
1	المعيار الأول: إدارة البرنامج الأكاديمي
1-1	المعيار الفرعي الأول: التخطيط الأكاديمي
1-2	المعيار الفرعي الثاني: الرسالة والأهداف
3-1	المعيار الفرعي الثالث: النزاهة والشفافية
4-1	المعيار الفرعي الرابع: أعضاء هيئة التدريس والكوادر المساندة
2	المعيار الثاني: التعليم والتعلم
1-2	المعيار الفرعي الأول: الخطة الدراسية
2-2	المعيار الفرعي الثاني: استراتيجيات التعليم والتعلم
3-2	المعيار الفرعي الثالث: البيئة التعليمية
4-2	المعيار الفرعي الرابع: القياس والتقييم
3	المعيار الثالث: البحث العلمي والإيفاد والابتكار
1-3	المعيار الفرعي الأول: البحث العلمي
2-3	المعيار الفرعي الثاني: الابتعاث والإيفاد
3-3	المعيار الفرعي الثالث: الابتكار وبراءات الاختراع
4	المعيار الرابع: الطلبة
1-4	المعيار الفرعي الأول: التمكين والإرشاد الطلابي
2-4	المعيار الفرعي الثاني: الخدمات الطلابية
3-4	المعيار الفرعي الثالث: العلاقة مع الخريجين وأرباب العمل
4-4	المعيار الفرعي الرابع: قبول الطلبة والانتقال
5-4	المعيار الفرعي الخامس: سمات الخريجين ومخرجات التعلم



الرقم	المعيار
5	المعيار الخامس: الشراكة المجتمعية والعلاقات الخارجية
1-5	المعيار الفرعي الأول: متطلبات سوق العمل
2-5	المعيار الفرعي الثاني: العلاقات مع المجتمع المحلي والعلاقات الخارجية
6	المعيار السادس: التقييم الذاتي والتطوير المستمر
1-6	المعيار الفرعي الأول: إدارة ضمان الجودة في البرنامج
2-6	المعيار الفرعي الثاني: فاعلية التقييم
3-6	المعيار الفرعي الثالث: التدقيق الداخلي والخارجي
4-6	المعيار الفرعي الرابع: المراجعة الدورية
5-6	المعيار الفرعي الخامس: المقارنة المرجعية

10. الأدلة والبراهين والوثائق الدالة

على البرنامج الأكاديمي أن يهتم بتوثيق جميع الأدلة والبراهين على تحقق معايير الاعتماد الأردني للبرامج الأكاديمية، مرمزة ومصنفة حسب المعيار الرئيس والمعيار الفرعي، وأن يهتم بتحديثها أول بأول، وفي هذا الجزء من الدليل نعرض عليكم أهم الوثائق التي يجب توفرها، وذلك على سبيل المثال لا الحصر:

قائمة الأدلة المطلوبة للمعيار الأول (إدارة البرنامج الأكاديمي)

الرقم	الدليل المطلوب
1.	سياسة القبول العامة
2.	سياسة القبول في المؤسسة التعليمية
3.	إجراءات قبول الطلبة في المؤسسة التعليمية
4.	تعليمات منح الدرجات العلمية لدرجة البكالوريوس/ الماجستير
5.	نموذج طلب الالتحاق لطلبة البكالوريوس/ الماجستير
6.	دليل الطالب
7.	سياسة التسجيل العامة



الرقم	الدليل المطلوب
8.	نماذج التسجيل العامة
9.	سياسة الاستقطاب
10.	قرار تشكيل لجنة الاستقطاب
11.	نشاطات لجنة الاستقطاب والدور الاعلامي لها (الاعلانات واستخدام وسائل التواصل الاجتماعي)
12.	آلية تصميم المؤهلات والموافقة عليها ومراجعتها الدورية
13.	مصفوفة قياس فعالية مخرجات التعلم
14.	ربط مخرجات التعلم مع واصفات الإطار الوطني وقياس نسب تحققها
15.	مصفوفة ارتباط رسالة القسم الأكاديمي مع البرنامج الأكاديمي
16.	تقييم رئيس القسم لإداء أعضاء هيئة التدريس
17.	تقييم عضو هيئة التدريس من قبل الزملاء
18.	تقييم عضو هيئة التدريس من قبل الطلبة
19.	التقرير السنوي لإنجاز عضو هيئة التدريس
20.	مصفوفة تبين مدى التوافق والانسجام بين مخرجات التعلم ومتطلبات سوق العمل وفق دراسات ومقارنات مرجعية
21.	وضوح ودقة أهداف البرنامج التعليمي وقابليتها للقياس
22.	تعليمات واضحة للهيئة التدريسية
23.	أسس واضحة لإدارة البرنامج التعليمي

قائمة الأدلة المطلوبة للمعيار الثاني (التعليم والتعلم)

الرقم	الدليل المطلوب
1.	سياسة البرامج الأكاديمية
2.	نموذج الخطة الدراسية
3.	قرارات اعتماد الخطط الدراسية لجميع البرامج الأكاديمية
4.	ارتباط متطلبات المؤسسة التعليمية العامة مع المجالات المعرفية
5.	مواءمة الخطط الدراسية والبرامج المستقبلية لمتطلبات سوق العمل



الرقم	الدليل المطلوب
6.	سياسة تقييم المواد الدراسية وتطويرها
7.	تقييم مخرجات التعلم من قبل أعضاء هيئة التدريس، والطلبة، وسوق العمل
8.	سياسة وإجراءات ونماذج انتقال الطلبة
9.	سياسة وإجراءات ونماذج معادلة المواد
10.	سياسة استحداث البرامج الأكاديمية
11.	نموذج استحداث البرامج الأكاديمية
12.	قرارات مجالس الحاكمة بالموافقة على استحداث البرامج الأكاديمية
13.	قرار تشكيل لجنة دراسة استحداث التخصصات
14.	محاضر لجان دراسة طلبات الاستحداث
15.	سياسة إعداد الخطط الدراسية وتطويرها
16.	قرار تشكيل لجنة الخطط الدراسية
17.	إجراءات تطوير الخطط الدراسية
18.	عينة من محاضر اجتماعات لجنة الخطط الدراسية
19.	الخطط الدراسية للبرامج الأكاديمية المستحدثة
20.	عينة خطط التحسين والتقارير الختامي للمواد
21.	دراسات الجدوى لطرح التخصصات الجديدة
22.	إجراءات استحداث التخصصات الأكاديمية
23.	آراء الخبراء والمختصين وتوصياتهم في تطوير وتصميم المؤهلات
24.	قائمة بالمراجع والكتب المتوفرة الداعمة للبرامج الأكاديمية
25.	قائمة بالمرافق والمختبرات
26.	قرار تشكيل لجنة دمج التعليم الوجاهي بالتعليم الإلكتروني
27.	الخطة التنفيذية للتعليم المدمج
28.	عينة من محاضر الاجتماعات للجنة دمج التعليم الوجاهي بالتعليم الإلكتروني
29.	آراء وتصورات طلاب المؤسسة التعليمية بالتعلم الإلكتروني (أثر التقنيات الإلكترونية على التعلم)
30.	الأدوار والمسؤوليات لكل من الطلبة وأعضاء هيئة التدريس في دمج التعليم الوجاهي بالتعليم الإلكتروني
31.	سياسة الامتحانات



الرقم	الدليل المطلوب
32.	سياسة التقييم
33.	نماذج من تقييم المواد إلكترونياً
34.	تعليمات امتحان الكفاءة الجامعية
35.	إعلانات عن موعد امتحان الكفاءة
36.	نتائج امتحان الكفاءة لطلبة المؤسسة التعليمية
37.	تحليل نتائج امتحان الكفاءة
38.	متابعة اعتمادات البرامج الأكاديمية ورفع الطاقة الاستيعابية
39.	قرارات مجلس الجودة الخاصة باعتماد الخطط الدراسية
40.	دراسة تبين مدى تحقيق معايير اعتماد التخصصات التطبيقية والمهنية
41.	دراسة توضح توزيع المتطلبات التعليمية العامة على مختلف المجالات المعرفية الإنسانية والاجتماعية
42.	نماذج الاعتراض على علامة
43.	إجراءات الشكاوى والمقترحات
44.	استبانة تقييم مادة دراسية نظرية
45.	استبانة تقييم مادة دراسية عملية
46.	استبانة رضا أصحاب العمل عن أداء الخريجين بعد توظيفهم
47.	آليات تطوير التعليم المدمج والوجاهي والإلكتروني
48.	خطة توظيف التعليم الإلكتروني
49.	قائمة بكافة التجهيزات والمختبرات والأجهزة الإلكترونية الخاصة بالتعليم الإلكتروني
50.	المادة الإلكترونية المطورة
51.	الخطة الدراسية التي تتضمن منهجيات تطبيق التعليم الإلكتروني
52.	البرمجيات التعليمية المستخدمة في البرنامج الأكاديمي
53.	استبانات رضا الطلبة عن عملية التعليم الإلكتروني
54.	استبانات رضا أعضاء هيئة التدريس عن عملية التعليم الإلكتروني
55.	نتائج رضا أعضاء هيئة التدريس عن الدورات التدريبية الخاصة بعملية التعليم الإلكتروني
56.	نتائج تقييم منهجيات التعليم الإلكتروني للبرنامج
57.	خطة تحسينية لعملية التعليم الإلكتروني



الرقم	الدليل المطلوب
58.	ملف المادة الدراسية
59.	محاضر الاجتماعات
60.	إجراءات مساعدة ذوي الإعاقة والوسائل المساندة
61.	ملفات انجاز الطلبة
62.	خطة التدريب العملي
63.	آليات ووسائل التقويم
64.	التقارير الدورية للعملية التعليمية الالكترونية
65.	نموذج ربط الأسئلة مع مخرجات التعلم (execel)
66.	تحليل (ILOs و PLOs) باستخدام برمجية مونت كارلو أو أي برمجية أخرى مناسبة

قائمة الأدلة المطلوبة للمعيار الثالث (البحث العلمي والإيفاد والابتعاث)

الرقم	الدليل المطلوب
1.	نظام البحث العلمي
2.	سياسة البحث العلمي وإجراءاتها ونماذجها
3.	جدول بالدعم المقدم لمشاريع البحث العلمي ونشرها
4.	تعليمات البحث العلمي
5.	إجراءات دعم المجموعات البحثية ونماذجها
6.	إجراءات دعم مشروع بحث ونماذجها
7.	إجراءات مسابقة البحث العلمي
8.	إجراءات دعم حضور مؤتمر/النشر في مجلة محكمة أو مفهسة ونماذجها
9.	قائمة بوسائط نشر نظام البحث العلمي وتعليماته
10.	خطة عمل لجنة البحث العلمي
11.	نموذج متابعة وتقييم خطة عمل لجنة البحث العلمي
12.	نماذج تقييم بحث
13.	نماذج تقييم كتاب أو مخطوطة
14.	وثائق خاصة بالمؤتمرات التي عقدت



الرقم	الدليل المطلوب
15.	قائمة بالمؤتمرات المحلية، والإقليمية، والدولية التي حضرها أعضاء هيئة التدريس
16.	خطة البحث العلمي
17.	قائمة البحوث المنشورة والمقبولة للنشر
18.	قائمة اتفاقيات التعاون
19.	استبانة رضا الباحثين في المؤسسة التعليمية عن التعاون البحثي للكلية مع المؤسسات الأخرى
20.	قائمة الأبحاث التي تمت مع شركاء من خارج المؤسسة التعليمية
21.	قائمة ببرنامج الدعم المالي والمادي المعلوماتي لإجراء البحوث وتأليف الكتب
22.	موازنة الكلية
23.	سياسة دعم النشر وإجراءاتها ونماذجها
24.	قرار اعتماد سياسة دعم النشر وإجراءاتها ونماذجها
25.	قائمة بأسماء دعم طلبة الدراسات العليا
26.	مهام لجنة البحث العلمي
27.	الخطة السنوية للكلية (الإجرائية)
28.	سياسة الإيفاد وإجراءاتها ونماذجها
29.	سياسة الابتعاث وإجراءاتها ونماذجها
30.	قائمة بوسائل النشر لسياسة إجراءات الإيفاد
31.	قائمة بوسائل النشر لسياسة الابتعاث وإجراءات الابتعاث
32.	خطة واضحة متكاملة للإيفاد (الابتعاث)
33.	تعليمات البعثات العلمية
34.	قائمة بوسائل النشر لتعليمات البعثات العلمية
35.	إجراءات تنظيم ومتابعة عقود الإيفاد ونماذجها
36.	تعليمات إيفاد الموظفين للدورات الإدارية أو الأكاديمية أو المهنية
37.	سياسة المؤتمرات والندوات وورش العمل العلمية وإجراءاتها ونماذجها
38.	الخطة الإجرائية لمركز التنمية والتطوير الأكاديمي والإداري
39.	البرنامج التنفيذي للدورات التدريبية
40.	جدول مقارنة بين إيفاد أعضاء هيئة التدريس والابتعاث بما ينسجم مع عناصر رسالة الكلية وأهدافها



الرقم	الدليل المطلوب
41.	استبانة تقييم ورشة عمل/دورة تدريبية
42.	ملفات تحليل استبانة تقييم ورشة عمل/دورة تدريبية
43.	الموازنة التقديرية للكلية
44.	سياسة الابداعات
45.	جدول بالدعم المقدم لأعضاء هيئة التدريس وللبحث العلمي والابداعات
46.	قائمة بالإبداعات
47.	وثائق دالة على الابداعات
48.	تعليمات مركز الأعمال الريادية
49.	رضا أعضاء هيئة التدريس عن أداء عمادة البحث العلمي والدراسات العليا
50.	تقييم مناقشة رسائل الماجستير/الدكتوراه
51.	قياس فاعلية الأبحاث في تطوير البرنامج الأكاديمي
52.	إحصائية بعدد الأبحاث التي طبقت كمشاريع وأثرها في التنمية المجتمعية
53.	إحصائية بعدد الأبحاث لأربع سنوات وفق قواعد البيانات المختلفة والمعتمدة
54.	إحصائية بعدد الكتب المنشورة والمعتمدة لأربع سنوات
55.	إحصائية تبين الدعم المالي للمشاريع البحثية والبحث العلمي لأربع سنوات
56.	إحصائية تبين قيمة الدعم المالي للمؤتمرات العلمية لأربع سنوات

قائمة الأدلة المطلوبة للمعيار الرابع (الطلبة)

الرقم	الدليل المطلوب
1.	سياسة التوعية الطلابية وإجراءاتها ونماذجها.
2.	قائمة بوسائط نشر وثائق دالة على التوعية الطلابية.
3.	سياسة حقوق الطلبة ومسؤولياتها وإجراءاتها ونماذجها.
4.	تعليمات المجالس الاستشارية.
5.	سياسات وإجراءات الإرشاد النفسي والمهني.
6.	نتائج استبانة تقييم الطلبة للإرشاد.
7.	قائمة بأسماء الدورات التدريبية التي تعقدها المؤسسة التعليمية لطلبتها.



الرقم	الدليل المطلوب
8.	استبانة تقييم ورشة عمل/ دورة تدريبية وتحليلها.
9.	قائمة بأسماء الدورات التي التحق بها مدير مكتب الإرشاد الوظيفي ومتابعة الخريجين.
10.	قائمة بأسماء الدورات المعنية بالتوجيه والإرشاد الطلابي.
11.	قائمة بأسماء الخدمات المقدمة للطلبة والوحدات الخدمائية على مستوى المؤسسة التعليمية.
12.	تعليمات ضبط سلوك الطلبة.
13.	قائمة بوسائل نشر تعليمات وإجراءات الخدمات المقدمة للطلبة.
14.	استبانة تقييم الأنشطة اللامنهجية وتحليلها.
15.	وثائق تثبت مشاركة الطلبة في الأنشطة الرياضية.
16.	قائمة بالمسابقات الرياضية ونتائجها.
17.	قائمة بأسماء المرافق الرياضية والفنية.
18.	سياسة الخدمات الصحية المقدمة للطلبة وأجراءاتها ونماذجها.
19.	تعليمات الأندية الطلابية ونماذجها.
20.	قائمة بأسماء الأندية الطلابية في المؤسسة التعليمية.
21.	نتائج استبانة رضى الطلبة عن الخدمات المقدمة.
22.	رضا أصحاب العمل عن خريجي البرنامج للعام الدراسي.
23.	نسبة رضا الطلبة عن الأنشطة اللامنهجية.
24.	توضيح النشاطات الطلابية المنفذة حسب نوع النشاط وأعداد المشاركين فيه من طلبة البرنامج لثلاث سنوات بالتنسيق مع عمادة شؤون الطلبة في المؤسسة التعليمية.

قائمة الأدلة المطلوبة للمعيار الخامس (الشراكة المجتمعية والعلاقات الخارجية)

الرقم	الدليل المطلوب
1.	سياسة خدمة المجتمع والإجراءات والنماذج.
2.	محضر اجتماع إقرار خطة خدمة المجتمع.
3.	قرار مجلس العمداء لتشكيل لجنة خدمة المجتمع على مستوى المؤسسة التعليمية مع مهام اللجنة.
4.	تطبيق خطة الشراكة المجتمعية والعلاقات الخارجية بفاعلية.



الرقم	الدليل المطلوب
5.	مصفوفة تبيّن اهداف خطة خدمة المجتمع ومدى ملائمتها لمتطلبات المجتمع ورسالة المؤسسة التعليمية وأهدافها.
6.	تقرير الإنجاز لخطة خدمة المجتمع.
7.	عينة من الدراسات والبحوث متعلقة بالتنمية المستدامة للمجتمع.
8.	إحصاءات سنوية بأعداد الدراسات والمشاريع والبحوث المتعلقة بالمجتمع المحلي.
9.	خطة التدريب.
10.	إحصائية بمحاضرات التوعية والدورات التدريبية المتعلقة بالخدمة المجتمعية (جدول موضح فيه الورش والمحاضرات التي اقيمت في المؤسسة التعليمية خدمةً للمجتمع).
11.	نتائج استبانة الدورات التدريبية والمحاضرات التطويرية والتوعوية (نتائج استبانات).
12.	المبادرات التشاركية والمشاريع التنموية.
13.	احصاءات بالمبادرات التشاركية والمشاريع التنموية مثل اليوم الوظيفي.
14.	قائمة الخدمات الصحية والأيام الطبية التي أقيمت في المؤسسة التعليمية.
15.	إحصاءات بأعداد أبناء المجتمع المستفيدين سنوياً من الخدمات والأيام الطبية.
16.	نتائج استبانات عن رضا المستفيدين من أبناء المجتمع المحلي عن الخدمات والأيام الطبية.
17.	الانفاق السنوي لفعاليات خدمة المجتمع المحلي (ميزانية خدمة المجتمع).
18.	إحصاءات سنوية بأعداد الطلبة من المجتمع المحلي المستفيدين من الخصومات.
19.	نتائج استبانة رضا الطلبة عن الدعم المالي.
20.	قرارات تشكيل مجالس الحاكمة في المؤسسة التعليمية.
21.	تعليمات المجلس الاستشاري.
22.	إحصاءات بأعداد أعضاء الهيئة التدريسية/الإداريين الذين شاركوا في فعاليات خدمة المجتمع.
23.	إحصاءات بالطلبة الذين شاركوا في فعاليات خدمة المجتمع المحلي.
24.	قائمة بأسماء أعضاء الهيئة التدريسية المشاركين باللجان خارج المؤسسة التعليمية.
25.	إحصاءات سنوية بالنشاطات المتعلقة للحفاظ على الموارد الطبيعية (يوم الشجرة، أيام تطوعية).
26.	السياسات المرتبطة بالتعاون الوطني والإقليمي والدولي.
27.	الخطط والإجراءات المرتبطة بالتعاون الوطني والإقليمي والدولي.
28.	وجود مكاتب أو وحدات ضمن الهياكل التنظيمية معنية بالتعاون الدولي (الهيكل التنظيمي).
29.	نماذج من مذكرات التفاهم والاتفاقيات الموقعة وآليات اعتمادها وتوقيعها.



الرقم	الدليل المطلوب
30.	متابعة مذكرات التفاهم والاتفاقيات وتقييمها.
31.	إحصاءات سنوية بالمنح والمساعدات المقدمة للجامعة من داخل الأردن وخارجه.
32.	إحصاءات سنوية وقائمة بعدد الأبحاث المشتركة مع الجامعات المحلية والإقليمية والعالمية.
33.	قائمة بأسماء اعضاء الهيئة التدريسية المشاركين في المشاريع المشتركة.
34.	إحصاءات سنوية وقائمة بأسماء اعضاء الهيئة التدريسية المشاركين في دروات تدريبية وورش العمل داخل المؤسسة التعليمية وخارجها.
35.	إحصاءات سنوية وقائمة بأسماء اعضاء الهيئة التدريسية المشاركين في المؤتمرات.
36.	نتائج تحليل ورش العمل والندوات المشتركة.
37.	إحصاءات سنوية بأعداد الخريجين المستفيدين من أيام التوظيف.
38.	إحصائية بأعداد الخريجين الذين تم توظيفهم.
39.	تطبيق خطة الشراكة المجتمعية والعلاقات الخارجية بفاعليّة.
40.	قياس الفاعلية لمعيار الشراكة المجتمعية والعلاقات الخارجية.
41.	إحصائية بعدد الدراسات والبحوث المتعلقة بالتنمية المستدامة.
42.	إحصائية بالدورات التدريبية والمحاضر التوعوية بالشراكة المجتمعية والعلاقات الخارجية.
43.	قياس نتائج الدورات التدريبية بالشراكة المجتمعية والعلاقات الخارجية.
44.	إحصائية بالمبادرات التشاركية والمشاريع المستدامة.
45.	قياس نتائج الدعم المالي والمادي للشراكة المجتمعية والعلاقات الخارجية.
46.	إحصائية بالاتفاقيات الدولية والمنح والمساعدات المقدمة.

قائمة الأدلة المطلوبة للمعيار السادس (التقييم الذاتي والتطوير المستمر)

الرقم	الدليل المطلوب
1.	سياسة التقييم ومتابعة الأداء
2.	قرار تشكيل لجنة الرقابة والتفتيش
3.	قرار تشكيل مجلس ضمان الجودة بالمؤسسة
4.	عينة من محاضر لجنة الرقابة والتفتيش
5.	نماذج متابعة الأداء والرقابة



الرقم	الدليل المطلوب
6.	خطط التحسين للبرامج الأكاديمية
7.	دليل الجودة
8.	إجراءات وأدوات مناسبة لضمان تنفيذ خطط التحسين في المجالات المختلفة وقياس فعاليتها
9.	تقارير التدقيق الداخلي
10.	تقارير التفتيش الدوري للسلامة (المبنى والمختبرات)
11.	تقارير لجنة تطوير قياس فعالية البرامج الأكاديمية
12.	نتائج استبانة رضا الطلبة
13.	نتائج استبانة فاعلية المجالس واللجان
14.	نتائج تقييم الأنشطة والدورات التدريبية
15.	مصفوفة تحقق مخرجات التعليم والتعلم (التوافق بين المخرجات والمحتوى) مدى ارتباط رؤية المؤسسة ورسالتها مع سوق العمل
16.	مصفوفة ارتباط مخرجات التعلم مع الاطار الوطني للمؤهلات
17.	نتائج استطلاع رأي الخريجين بمخرجات التعلم
18.	خطط التحسين التي تغطي كافة المجالات والعمليات والوحدات في الكلية
19.	الاستفادة من التغذية الراجعة في عمليات التحسين
20.	وثائق التزام الكلية بتقييم ومراجعة نظام إدارة ضمان الجودة
21.	تناول التقويم في الكلية المدخلات، والعمليات، والمخرجات
22.	تحديد معايير قياسية مرجعية لجودة أداء الكلية.
23.	مصفوفة تبين مدى تلبية مخرجات التعلم لمتطلبات سوق العمل واحتياجاته
24.	أدلة ومصادر البراهين بما فيها التغذية الراجعة من استطلاعات الرأي في تقويم جودة الأداء
25.	تتحقق الكلية من صحة الاستنتاجات الخاصة بجودة الأداء بالاعتماد على استشارات مستقلة من ذوي الاختصاص والخبرة
26.	التحقق من نواتج التعلم التي حققها الطلبة مقارنة بمتطلبات المؤهلات الوطنية أو المؤسسات المشابهة



11. قائمة النماذج المستخدمة في إجراءات الحصول على الاعتماد الأردني للبرامج الأكاديمية

رقم النموذج	اسم النموذج
1.	طلب التقدم للحصول على شهادة الاعتماد الأردني للبرامج الأكاديمية
2.	قرار تقييم أهلية البرنامج التعليمي للسير في إجراءات الاعتماد الأردني للبرامج الأكاديمية
3.	تقرير الدراسة الذاتية للبرنامج الأكاديمي
4.	قرار القبول المبدئي للسير في إجراءات الحصول على الاعتماد الأردني للبرامج الأكاديمية
5.	قرار تشكيل لجنة المقيمين للبرنامج الأكاديمي وموافقة المؤسسة التعليمية عليه
6.	التقرير الأولي للجنة المقيمين حول تقرير دراسة التقييم الذاتي للبرنامج
7.	جدول الزيارة الميدانية للمؤسسة التعليمية
8.	نموذج متابعة معايير اعتماد البرامج الأكاديمية أثناء الزيارة الميدانية
9.	تقييم المؤسسة التعليمية لأداء لجنة المقيمين بعد الزيارة الميدانية
10.	التقرير الختامي للجنة المقيمين حول سير عملية التقييم
11.	تقييم رئيس فريق المقيمين لعضو لجنة التقييم (لكل عضو على حدا)
12.	تقييم أعضاء لجنة المقيمين لرئيس اللجنة
13.	التقرير النهائي للجنة المقيمين
14.	قرار إبلاغ المؤسسة التعليمية بتوصيات وملاحظات لجنة المقيمين
15.	رد المؤسسة التعليمية على توصيات لجنة المقيمين وملاحظاتهم
16.	قرار لجنة المقيمين وتوصيتها النهائية بخصوص اعتماد البرنامج
17.	قرار مجلس الهيئة باعتماد التقرير النهائي للجنة التقييم
18.	نموذج إبلاغ المؤسسة بالقرار النهائي لمجلس الهيئة



نموذج رقم (1) طلب التقدم للحصول على شهادة الاعتماد الأردني للبرامج الأكاديمية

المعلومات الأساسية:

				اسم البرنامج (حسب قرار الترخيص)
				اسم البرنامج (باللغة الإنجليزية)
<input type="checkbox"/> بكالوريوس	<input type="checkbox"/> دبلوم	<input type="checkbox"/> ماجستير	<input type="checkbox"/> دكتوراه	درجة البرنامج
<input type="checkbox"/> أخرى	<input type="checkbox"/> طبي	<input type="checkbox"/> انساني	<input type="checkbox"/> علمي	فئة البرنامج
<input type="checkbox"/> أخرى	<input type="checkbox"/> تقني	<input type="checkbox"/> تطبيقي	<input type="checkbox"/> أكاديمي	نوع البرنامج
<input type="checkbox"/> مستضاف	<input type="checkbox"/> مشترك	<input type="checkbox"/> متصل	<input type="checkbox"/> منفصل	طبيعة البرنامج
<input type="checkbox"/> مطبق لنظام ادماج التعلم الالكتروني		<input type="checkbox"/> مسكن في الإطار الوطني		وضع البرنامج
				القسم
				الكلية
				المؤسسة التعليمية

معلومات التواصل:

			رئيس المؤسسة التعليمية
<input type="checkbox"/>	البريد الالكتروني	رقم الهاتف	بياناته
			مسؤول وحدة الاعتماد وضمان الجودة
<input type="checkbox"/>	البريد الالكتروني	رقم الهاتف	بياناته
			عميد الكلية
<input type="checkbox"/>	البريد الالكتروني	رقم الهاتف	بياناته
			رئيس القسم
<input type="checkbox"/>	البريد الالكتروني	رقم الهاتف	بياناته
			منسق البرنامج
<input type="checkbox"/>	البريد الالكتروني	رقم الهاتف	بياناته
			العنوان البريدي للمؤسسة



القرارات المتعلقة بالبرنامج التعليمي: (يجب إرفاق جميع الوثائق المشار إليها في هذا الجدول)

التاريخ	الرقم	الجهة المسؤولة	البند
		مجلس التعليم العالي	رقم قرار ترخيص البرنامج وتاريخه
		هيئة الاعتماد	رقم قرار اعتماد البرنامج لأول مرة وتاريخه
		هيئة الاعتماد	رقم قرار آخر متابعة للبرنامج وتاريخه
		هيئة الاعتماد	رقم قرار آخر تحديث على الطاقة الاستيعابية وتاريخه
		مجلس التعليم العالي	رقم قرار آخر تدقيق على ملفات القبول في المؤسسة وتاريخه
		هيئة الاعتماد	رقم قرار آخر انذار أو مخالفة متعلقة بالبرنامج وتاريخه
		مجلس العمداء	رقم قرار اعتماد أحدث خطة دراسية للبرنامج وتاريخه
		مجلس العمداء	رقم قرار تخريج آخر فوج في البرنامج وتاريخه
		مجلس العمداء	رقم قرار الموافقة على تقديم طلب الاعتماد الأردني للبرامج الأكاديمية

قرارات تطبيق البرنامج التعليمي لنظام الإطار الوطني للمؤهلات: (يجب إرفاق جميع الوثائق المشار إليها في هذا الجدول)

تاريخ القرار	رقم القرار	الجهة المسؤولة	البند
		هيئة الاعتماد	القرار النهائي لإدراج المؤسسة في الإطار الوطني للمؤهلات
		هيئة الاعتماد	القرار النهائي لتسكين البرنامج في الإطار الوطني للمؤهلات
		مجلس العمداء	قرار تحديث الخطة الدراسية للبرنامج حسب واصفات الإطار
		مجلس القسم	قرار اعتماد آخر تقرير لمتابعة تطبيق نظام الإطار الوطني
		مجلس القسم	قرار اعتماد آخر خطة تحسينية لتطبيق نظام الإطار الوطني

قرارات تطبيق البرنامج التعليمي لنظام إدماج التعلم الإلكتروني: (يجب إرفاق جميع الوثائق المشار إليها في هذا الجدول)

تاريخ القرار	رقم القرار	الجهة المسؤولة	البند
		مجلس العمداء	قرار تطبيق تشريعات إدماج التعلم الإلكتروني في العملية التدريسية
		مجلس العمداء	قرار تحديث الخطة الدراسية للبرنامج حسب تشريعات إدماج التعلم الإلكتروني وتحديد نسب الإدماج لكل نمط تدريسي
		مجلس العمداء	قرار تحديث أدوات التقييم والعلامات حسب تشريعات إدماج التعلم الإلكتروني
		مجلس القسم	قرار اعتماد آخر تقرير لمتابعة تطبيق تشريعات إدماج التعلم الإلكتروني في العملية التدريسية



البند	الجهة المسؤولة	رقم القرار	تاريخ القرار
قرار اعتماد آخر خطة تحسينية لتطبيق تشريعات إدماج التعلم الإلكتروني	مجلس القسم		

بيانات البرنامج التعليمي والمؤسسة:

1. إحصائيات بأعداد الطلبة المسجلين في البرنامج

السنة الحالية				السنة الماضية				قبل سنتين			
التنافسي	الموازي	الدولي	المجموع	التنافسي	الموازي	الدولي	المجموع	التنافسي	الموازي	الدولي	المجموع

2. إحصائيات بأعداد أعضاء هيئة التدريس في البرنامج

الرتبة	الدرجة الجامعية			المجموع	متوسط عدد سنوات الخدمة	متوسط العمر	أعداد غير المتفرغين
	دكتوراه	ماجستير	بكالوريوس				
أستاذ							
أستاذ مشارك							
أستاذ مساعد							
مدرس							
محاضر							
أستاذ ممارس							
مساعد بحث وتدریس							
المجموع							



التوقيع أدناه يشير إلى موافقة المؤسسة التعليمية على:

- قيام الهيئة أو من يمثلها بالتقييم المباشر للبرنامج المعني.
- شروط التقدم للاعتماد الأردني للبرامج الأكاديمية وإقرارها بها.
- الالتزامات المنصوص عليها ضمن تعليمات وأنظمة الهيئة الخاصة بالحصول على الاعتماد وتلك الخاصة بإجراءاتها.
- حق الهيئة بسحب الاعتماد في حالة مخالفة البرنامج للتعليمات والأنظمة الخاصة بالاعتماد وضمن الجودة الصادرة عن الهيئة.

رئيس المؤسسة التعليمية

(التوقيع والخاتم الرسمي)

تأكيد استلام الطلب من قبل هيئة الاعتماد: (هذا الجدول يعبأ من قبل مدير مديرية الاعتماد)

	رقم الطلب في ملفات الهيئة
	تاريخ استلام الطلب
	الشخص المكلف بمتابعة الطلب
	توقيع مدير مديرية الاعتماد على الاستلام



نموذج رقم (2) قرار تقييم أهلية البرنامج التعليمي للسير في إجراءات الاعتماد الأردني للبرامج الأكاديمية

رقم القرار:

التاريخ:

رقم الطلب	
اسم البرنامج (حسب قرار الترخيص)	
القسم	
الكلية	
المؤسسة التعليمية	

بيانات التحقق من الأهلية:

إشارة المتابعة	البند	الجهة المسؤولة عن تأكيد تحقق البند	النتيجة (X، ✓)	توقيع المدقق
<input type="checkbox"/>	المؤسسة التعليمية مسددة لجميع الالتزامات المالية للهيئة	الدائرة المالية		
<input type="checkbox"/>	لا يوجد أي مخالفات أو إنذارات بحق المؤسسة التعليمية	مديرية الاعتماد		
<input type="checkbox"/>	لا يوجد أي مخالفات أو إنذارات بحق البرنامج التعليمي	مديرية الاعتماد		
<input type="checkbox"/>	البرنامج التعليمي محقق لجميع معايير الاعتماد الخاص	مديرية الاعتماد		
<input type="checkbox"/>	البرنامج ملتزم بالطاقة الاستيعابية المعتمدة بشكل تام	مديرية الاعتماد		
<input type="checkbox"/>	البرنامج قد خرج فوج واحد على الأقل من طلبته المسجلين	مديرية الاعتماد		
<input type="checkbox"/>	البرنامج التعليمي ملتزم بتطبيق أسس إدماج التعلم الإلكتروني	مديرية الاعتماد		
<input type="checkbox"/>	المؤسسة التعليمية مدرجة في الإطار الوطني للمؤهلات	مديرية الاعتماد		
<input type="checkbox"/>	البرنامج التعليمي مسكن في الإطار الوطني للمؤهلات	مديرية الاعتماد		
<input type="checkbox"/>	لا يوجد أي نواقص يجب استكمالها متعلقة بالبرنامج التعليمي	مديرية الاعتماد		
<input type="checkbox"/>	طلب الاعتماد للبرنامج كاملاً بجميع مرفقاته	مديرية الاعتماد		
<input type="checkbox"/>	تم تدقيق جميع البيانات أعلاه، وهي صحيحة ودقيقة	مدير مديرية الاعتماد		
<input type="checkbox"/>	تمت المصادقة على صحة جميع ما ذكر	مساعد الرئيس لشؤون اعتماد وجودة الجامعات		



قرار الهيئة بخصوص الطلب:

المهلة الزمنية*	القرار	
شهر	الموافقة على أهلية البرنامج في طلب التقدم للحصول على الاعتماد وضمان الجودة، على أن يتم تقديم تقرير دراسة التقييم الذاتي للبرنامج خلال مدة زمنية أقصاها:	<input type="checkbox"/>
ستة أشهر	عدم الموافقة على أهلية البرنامج في طلب التقدم للحصول على الاعتماد وضمان الجودة، للأسباب الآتية: 1. 2. ويمكن إعادة تقديم الطلب بعد مدة زمنية لا تقل عن:	<input type="checkbox"/>

* في حال لم يتم الالتزام بالمدة الزمنية المحددة، يعتبر الطلب لاغياً، وعلى المؤسسة التعليمية التقدم بطلب جديد

رئيس هيئة الاعتماد:	التوقيع:
---------------------	----------



نموذج رقم (3)

تقرير الدراسة الذاتية للبرنامج للحصول على الاعتماد الأردني للبرامج الأكاديمية

	رقم الطلب:
	المؤسسة:
	الكلية:
	القسم:
	البرنامج:
	تاريخ إعداد التقرير:
	المدة الزمنية التي يغطيها التقرير بالسنوات*:
	مدير مكتب الاعتماد/ضمان الجودة
	البريد الإلكتروني:
	الهاتف:
	عميد الكلية
	البريد الإلكتروني:
	الهاتف:
	مساعد العميد لشؤون الجودة
	البريد الإلكتروني:
	الهاتف:
	رئيس القسم
	البريد الإلكتروني:
	الهاتف:

*المدة الزمنية للتقرير يجب أن لا تقل عن سنتين دراسيتين، وأن لا تزيد عن خمس سنوات دراسية.



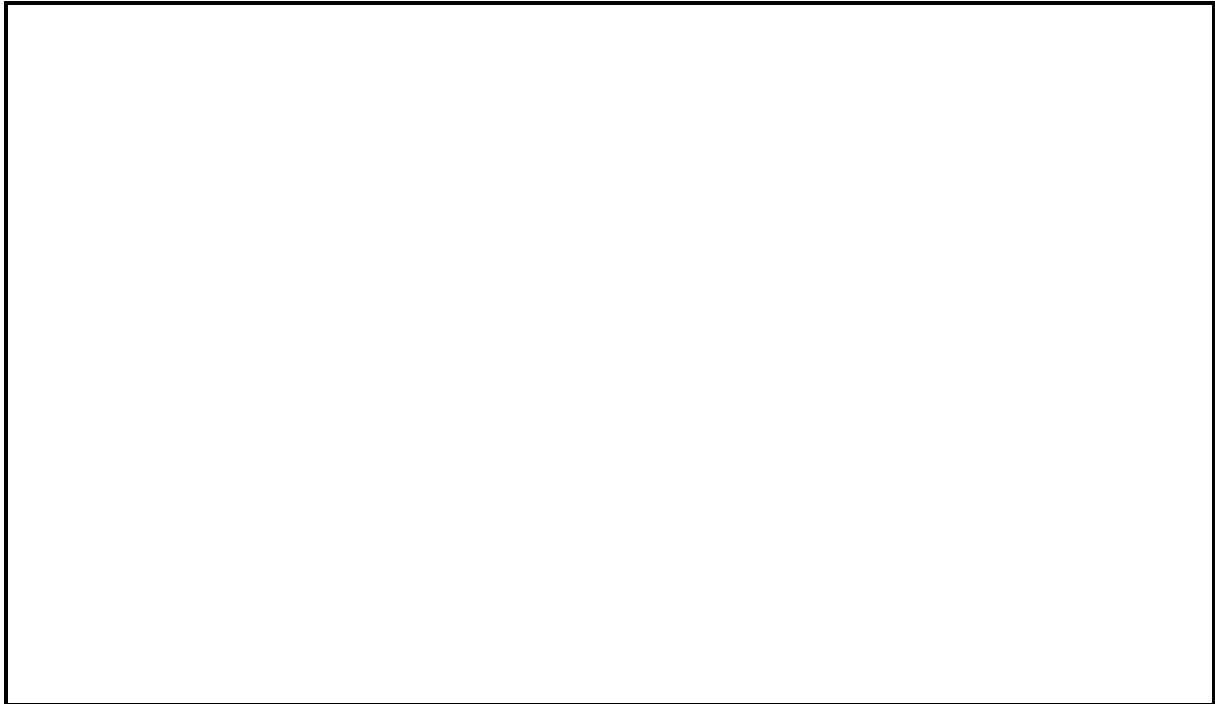
المحتويات

55	المُلخَص التَّنفيذِي
56	1. مَلف البرنامج
56	1.1 رسالة البرنامج
56	2.1 أهداف البرنامج
56	3.1 موجز عن تاريخ البرنامج
56	4.1 التغيرات في البيئة الداخلية والخارجية للبرنامج
56	5.1 قائمة بأبرز إنجازات البرنامج والجوائز التي حصل عليها
56	6.1 حالة الاعتماد للبرنامج أو مراجعات سابقة (إن وجدت)
56	7.1 إجمالي الساعات المعتمدة
57	8.1 المجالات المعرفية للبرنامج
57	9.1 الشهادات/المؤهل الممنوح
57	10.1 البيانات الإحصائية للبرنامج التعليمي
57	1.10.1 تطور أعداد الطلاب المتلقين بالبرنامج
58	2.10.1 تطور أعداد خريجي البرنامج
58	3.10.1 معدل الطلبة الخريجين
59	4.10.1 أعداد هيئة التدريس
59	5.10.1 تصنيف هيئة التدريس وفقاً (متفرغ/غيرمتفرغ)
59	6.10.1 التقييم العام للبيانات الإحصائية للبرنامج التعليمي
61	2. الدراسة الذاتية للبرنامج التعليمي
61	1.2 عمليات الدراسة الذاتية
61	2.2 مؤشرات الأداء الرئيسة والمقارنة المرجعية
61	1.2.2 منهجية البرنامج التعليمي في تحديد المقارنة المرجعية الداخلية والخارجية



- 2.2.2 ملخص مؤشرات الأداء الرئيسة والمقارنة المرجعية 61
3. التقييم وفقاً لمعايير الاعتماد الأردني للبرامج التعليمية 62
- المعيار الأول: إدارة البرنامج الأكاديمي 62
- المعيار الثاني: التعليم والتعلم 64
- المعيار الثالث: البحث العلمي والإيفاد والابتكار 66
- المعيار الرابع: الطلبة 69
- المعيار الخامس: الشراكة المجتمعية والعلاقات الخارجية 71
- المعيار السادس: التقييم الذاتي والتطوير المستمر 73
4. التقويمات المستقلة 75
5. النتائج 75

الملخص التنفيذي





1. ملف البرنامج

1.1 رسالة البرنامج
2.1 أهداف البرنامج
3.1 موجز عن تاريخ البرنامج تاريخ بداية تقديم البرنامج، وسبب إنشائه
4.1 التغييرات في البيئة الداخلية والخارجية للبرنامج وصف موجز لأهم التغييرات في البيئة الداخلية والخارجية للبرنامج (حديثاً أو متوقع حدوثها)، وكيفية تعامل البرنامج معها
5.1 قائمة بأبرز إنجازات البرنامج والجوائز التي حصل عليها
6.1 حالة الاعتماد للبرنامج أو مراجعات سابقة (إن وجدت) ملخص لحالة الاعتماد التي حصل عليها البرنامج سابقاً بما في ذلك نتائج أي مراجعات سابقة يرفق نسخة من تقرير المراجعة الخارجية أو زيارة الاعتماد (إن وجدت) واستجابة البرنامج للتوصيات الواردة فيه
7.1 إجمالي الساعات المعتمدة (.....)



8.1 المجالات المعرفية للبرنامج (إن وجدت)	
إجمالي الساعات المعتمدة (لكل مجال)	المجال المعرفي
	1.
	2.
	3.
	4.
9.1 الشهادات/المؤهل الممنوح (دبلوم/بكالوريوس /ماجستير/ دبلوم عالي/ دكتوراه)	
إجمالي الساعات المعتمدة	الشهادات/ المؤهل الممنوح
	1.
	2.
	3.

10.1 البيانات الإحصائية للبرنامج التعليمي

1.10.1 تطور أعداد الطلاب المتلقين بالبرنامج

الطلاب	قبل عامين	العام الماضي	العام الحالي	المتوقع بعد عام	المتوقع بعد عامين
عدد الطلاب المخطط التحاقهم بالبرنامج	ذكور				
	إناث				
	الإجمالي				
العدد الكلي للطلاب المتلقين بالبرنامج	ذكور				
	إناث				
	الإجمالي				
عدد الطلاب الدوليين المتلقين بالبرنامج	ذكور				
	إناث				
	الإجمالي				
متوسط عدد الطلاب في الشعب الدراسية	ذكور				
	إناث				
	الإجمالي				
نسبة عدد الطلاب للهيئة التدريسية	ذكور				
	إناث				
	الإجمالي				
التعليق على البيانات:					



--

2.10.1 تطور أعداد خريجي البرنامج

الخريجون	قبل ثلاثة أعوام	قبل عامين	العام الماضي
أعداد الخريجين			
دبلوم			
بكالوريوس			
ماجستير			
دبلوم عالي			
دكتوراه			
المجموع			
توظيف الخريجين			
عدد الموظفين من خريجي البرنامج			
نسبة الموظفين إلى إجمالي الخريجين			

3.10.1 معدل الطلبة الخريجين

عام التخرج					
العام الحالي	العام الماضي	قبل عامين	قبل ثلاثة أعوام		
				الذكور	عدد طلاب الدفعة الذين بدأوا البرنامج
				الإناث	
				الإجمالي	
				الذكور	عدد طلاب الدفعة الذين تخرجوا من البرنامج
				الإناث	
				الإجمالي	
				الذكور	معدل التخرج
				الإناث	
				الإجمالي	
التعليق على البيانات:					



4.10.1 أعداد هيئة التدريس

متوسط عبء التدريس لإجمالي هيئة التدريس	غير أردني			أردني			هيئة التدريس	
	إجمالي	إناث	ذكور	إجمالي	إناث	ذكور		
							أستاذ	أعضاء هيئة التدريس
							أستاذ مشارك	
							أستاذ مساعد الإجمالي	
							محاضر	أعضاء هيئة التدريس من غير حملة الدكتوراه
							معيد	
							مدرس	
							الإجمالي	
التعليق على البيانات :								

يتم إرفاق بيان تفصيلي لهيئة التدريس متضمناً (الاسم، الجنس، الجنسية، المؤهل، الرتبة العلمية، التخصص العام، التخصص الدقيق، المؤسسة التعليمية التي تخرج فيها، قائمة المقررات التي يدرّسها في العام الحالي).

5.10.1 تصنيف هيئة التدريس وفقاً (متفرغ/غيرمتفرغ)

غير متفرغ		متفرغ	هيئة التدريس
ما يعادله بالدوام الكامل	العدد		
			ذكور
			إناث
			الإجمالي

6.10.1 التقويم العام للبيانات الإحصائية للبرنامج الأكاديمي:

- المنهجية المتبعة في التحسين.
- ملخص.
- جوانب القوة.
- الجوانب التي تحتاج إلى تحسين.
- أولويات التحسين.
- أهداف خطة التحسين.



- البيانات والقياسات ونتائج المؤشرات القبلية.
- الاجراءات التي اتبعت في المنهجية.
- الأنشطة والاستراتيجيات والمهام التنفيذية.
- البيانات ونتائج المؤشرات بعد التحسين.
- النتائج والمقارنة بين القياسين (قبل التحسين، بعد التحسين).
- أهم التوصيات والمقترحات.



2. الدراسة الذاتية للبرنامج التعليمي

1.2 عمليات الدراسة الذاتية

وصف موجز لإجراءات وترتيبات الدراسة الذاتية متضمناً هيكله اللجان.
يرفق تقرير إجراءات التقييم الذاتي للبرنامج التعليمي (متضمناً عضوية اللجان وفرق العمل ومهامها والمسمى الوظيفي لكل عضو ووصف إجراءات إعداد كل معيار)

2.2 مؤشرات الأداء الرئيسية والمقارنة المرجعية

1.2.2 منهجية البرنامج التعليمي في تحديد المقارنة المرجعية الداخلية والخارجية
متضمناً كذلك جهة المقارنة والمعايير/ أسباب الاختيار

2.2.2 ملخص مؤشرات الأداء الرئيسية و المقارنة المرجعية

ضع قائمة بمؤشرات الأداء الرئيسية التي استخدمت في تقرير الدراسة الذاتية للبرنامج التعليمي (متضمنة مؤشرات الأداء الرئيسية)

نتائج مؤشرات الأداء					مؤشر الأداء	م
مستوى الأداء المستهدف الجديد	مستوى الأداء المرجعي الخارجي (المقارنة المرجعية الخارجية)	مستوى الأداء المرجعي الداخلي (المقارنة المرجعية الداخلية)	مستوى الأداء المستهدف	مستوى الأداء الفعلي		

ملحوظات مهمة:

- يتم تقديم وصف وتحليل لكل مؤشر أداء تحت المعيار المرتبط به
- يرفق تقرير تحليلي متكامل لمؤشرات الأداء الرئيسية للبرنامج التعليمي (متضمناً اتجاهات الأداء والمقارنات المرجعية)



3. التقييم وفقاً لمعايير الاعتماد الأردني للبرامج الأكاديمية

(درجة التقييم الإجمالية :)

المعيار الأول: إدارة البرنامج الأكاديمي

أولاً: الهدف الرئيس من تقييم المعيار:

- التخطيط لأولويات إدارة البرامج التعليمية
- توضيح مستوى التخطيط في البرنامج التعليمي، وعكس مدى فاعليته
- دور مجالس الحاكمة في إدارة البرامج التعليمية

ثانياً : أهم الوثائق الداعمة للمعيار

- سياسة القبول العامة
- سياسة القبول في المؤسسة التعليمية
- سياسة التسجيل العامة
- نماذج التسجيل العامة
- سياسة الاستقطاب

ثالثاً: تقديم وصف موجز وموضوعي عن واقع البرنامج التعليمي في مجال إدارة البرنامج التعليمي.

يكتب تقريراً عن المعايير الفرعية:

(يُقدم تحليلاً تفصيلاً ناقداً لنتائج التقييم ومناقشتها ويتم ربط ذلك بالبيانات اللازمة والأدلة والمؤشرات)

1-2 إدارة البرنامج التعليمي:

2-2 اعتماد البرنامج التعليمي:

رابعاً: التقييم العام لجودة المعيار الأول

- جوانب القوة:
- الجوانب التي تحتاج إلى تحسين:
- أولويات التحسين:

ملاحظة العوامل التي تدخل في التحسين

- نتائج تقارير الجودة



- تحليل نتائج مصفوفة البرامج
- المقارنات المرجعية
- تحليل نتائج الخطة التنفيذية
- تحليل نتائج الاستبانات المختلفة
- تحليل آراء الخبراء
- شواهد التحسين

خامساً: قياس الفاعلية لمعيار إدارة البرنامج التعليمي

- مصفوفة قياس فعالية مخرجات التعلم.
- ربط مخرجات التعلم مع واصفات الإطار الوطني وقياس نسب تحققها.
- مصفوفة ارتباط رسالة القسم الأكاديمي مع البرنامج التعليمي.
- تقييم رئيس القسم لإداء أعضاء هيئة التدريس.
- تقييم عضو هيئة التدريس من قبل الزملاء.
- تقييم عضو هيئة التدريس من قبل الطلبة.
- التقرير السنوي لإنجاز عضو هيئة التدريس.



المعيار الثاني: التعليم والتعلم

(درجة التقييم الإجمالية :)

أولاً: الهدف الرئيس من تقييم المعيار

- مدى تطوير البرامج التعليمية وتحديثها، وانعكاس ذلك على نوعية الخريجين
- مستوى الموضوعات التربوية والتخصصية في البرامج، وأثر ذلك على الطلبة
- تطور برامج الدراسات العليا وأثرها على تطوير البحث العلمي وسد حاجات سوق العمل

ثانياً : أهم الوثائق الداعمة للمعيار

- سياسة البرامج التعليمية
- نموذج الخطة الدراسية
- سياسة تقييم المواد الدراسية وتطويرها
- سياسة وإجراءات ونماذج انتقال الطلبة
- سياسة وإجراءات ونماذج معادلة المواد
- سياسة استحداث البرامج التعليمية
- نموذج استحداث البرامج التعليمية
- سياسة إعداد الخطط الدراسية وتطويرها
- الخطط الدراسية للبرامج التعليمية المستحدثة
- مخرجات التعلم PLO's للبرنامج التعليمي
- مصفوفة مخرجات التعلم PLO's مع نتائج التعلم ILO's للمواد الدراسية
- خطة تحسينية لعملية التعليم الإلكتروني

ثالثاً: يُقدم وصفاً موجزاً وموضوعياً عن واقع البرنامج التعليمي في مجال التعليم والتعلم.

يكتب تقريراً عن المعايير الفرعية:

(يُقدم تحليلاً تفصيلاً ناقداً لنتائج التقييم ومناقشتها ويتم ربط ذلك بالبيانات اللازمة والأدلة والمؤشرات)

1. تقييم أهداف البرنامج التعليمي (وفق الجدول الموضح أدناه)

الأهداف	مؤشرات الأداء	مستوى الأداء المستهدف	مستوى الأداء الفعلي



التعليق على النتائج :			
التعليق على النتائج :			

رابعاً: يُقدم تحليلاً تفصيلياً ناقداً لنتائج تقييم المعيار ومناقشتها ويتم ربط ذلك بالبيانات اللازمة والأدلة والمؤشرات

خامساً: يُكتب تقريراً عن المعايير الفرعية:

(يُقدم تحليلاً تفصيلياً ناقداً لنتائج التقييم ومناقشتها ويتم ربط ذلك بالبيانات اللازمة والأدلة والمؤشرات)

1.2 الخطة الدراسية

مصفوفة انسجام المخرجات التعليمية مع رسالة البرامج

التحسين المستمر لأساليب التعليم والتعلم

2.2 استراتيجيات التعليم والتعلم

3.2 البيئة التعليمية

4.2 القياس والتقييم

خطط تطوير البرامج التعليمية

فاعلية البرامج التعليمية

سادساً: التقييم العام لجودة المعيار الثاني

- جوانب القوة
- الجوانب التي تحتاج إلى تحسين
- أولويات التحسين

ملاحظة العوامل التي تدخل في التحسين

- نتائج تقارير الجودة
- تحليل نتائج مصفوفة البرامج



- المقارنات المرجعية
- تحليل نتائج الخطة التنفيذية
- تحليل نتائج الاستبانات المختلفة
- تحليل آراء الخبراء
- شواهد التحسين

سابعاً: قياس الفاعلية لمعيار التعلم والتعليم

- استبانة تقييم مادة دراسية نظرية
- استبانة تقييم مادة دراسية عملية
- رضا أصحاب العمل عن أداء خريجي البرنامج بعد توظيفهم
- رضا الطلبة عن التعليم الإلكتروني
- آليات تطوير التعليم المدمج والوجاهي والإلكتروني
- توافق مخرجات التعلم للبرنامج التعليمي مع متطلبات سوق العمل
- تدريب الطلبة

(درجة التقييم الإجمالية :)

المعيار الثالث : البحث العلمي والإيفاد والابتكار

أولاً الهدف الرئيس من تقييم المعيار

- التخطيط لعمليات الإيفاد، وانعكاس ذلك على تطوير أعضاء هيئة التدريس
- دعم البحث العلمي وتطويره، وأثر ذلك على مستوى الإنجازات العلمية
- تشجيع الإبداعات الفنية والفكرية، وأثر ذلك على مستوى الإبداع والتميز
- التخطيط لتطوير مسيرة البحث العلمي، وتطبيقها، وقياس فاعليتها

ثانياً أهم الوثائق الداعمة للمعيار

- سياسة البحث العلمي والإيفاد والابتكار
- خطة البحث العلمي/الإيفاد/الابتكار ومتابعتها
- مصفوفة أولويات البحث العلمي واهتماماته
- قيمة الدعم المالي والمادي للبحث العلمي
- احصائية بالبحوث المنشورة
- فاعلية تسويق البحث العلمي
- تقييم المشاريع الريادية وحاضنات الأعمال

- سياسة البحث العلمي وإجراءاتها ونماذجها
- تعليمات البحث العلمي
- سياسة دعم النشر وإجراءاتها ونماذجها
- سياسة الإيفاد وإجراءاتها ونماذجها
- خطة واضحة متكاملة للإيفاد (الابتعاث)
- سياسة الإبداعات
- تقديم وصف موجز وموضوعي عن واقع البرنامج في البحث العلمي والإيفاد والابتكار.

ثالثاً: يُكتب تقريراً عن المعايير الفرعية

(يُقدم تحليلاً تفصيلياً ناقداً لنتائج التقييم ومناقشتها ويتم ربط ذلك بالبيانات اللازمة والأدلة والمؤشرات)

1-3 البحث العلمي

2-3 الابتعاث والإيفاد

3-3 الابتكار وبراءات الاختراع

رابعاً: التقييم العام لجودة المعيار الثالث

- جوانب القوة
- الجوانب التي تحتاج إلى تحسين
- أولويات التحسين

ملاحظة العوامل التي تدخل في التحسين

- نتائج تقارير الجودة
- تحليل نتائج مصفوفة البرامج
- المقارنات المرجعية
- تحليل نتائج الخطة التنفيذية
- تحليل نتائج الاستبانات المختلفة
- تحليل آراء الخبراء
- شواهد التحسين

خامساً: قياس الفاعلية لمعيار البحث العلمي والإيفاد والابتكار.

- رضا أعضاء هيئة التدريس عن أداء عمادة البحث العلمي والدراسات العليا.
- تقييم مناقشة رسائل الماجستير/الدكتوراه.



- قياس فاعلية الأبحاث في تطوير البرنامج التعليمي.
- إحصائية بعدد الأبحاث التي طبقت كمشاريع وأثرها في التنمية المجتمعية.
- إحصائية بعدد الأبحاث لأربع سنوات وفق قواعد البيانات المختلفة والمعتمدة.
- إحصائية بعدد الكتب المنشورة والمعتمدة لأربع سنوات.
- إحصائية تبين الدعم المالي للمشاريع البحثية والبحث العلمي لأربع سنوات.
- إحصائية تبين قيمة الدعم المالي للمؤتمرات العلمية لأربع سنوات.



المعيار الرابع: الطلبة

(درجة التقييم الإجمالية:)

أولاً: الهدف الرئيس من تقييم المعيار:

- مستوى التطوير المعرفي والتربوي للطلبة، ومدى انسجام ذلك مع حاجاتهم
- مستوى الخدمات الأكاديمية المقدمة للطلبة، ومدى دقة السجلات وسلامتها
- مستوى الدعم والتشجيع والخدمات العامة المقدم للطلبة

ثانياً أهم الوثائق الداعمة للمعيار

- سياسة التوعية الطلابية وإجراءاتها ونماذجها.
- سياسة حقوق الطلبة ومسؤولياتها وإجراءاتها ونماذجها.
- سياسات وإجراءات الإرشاد النفسي والمهني.
- تعليمات ضبط سلوك الطلبة.
- سياسة الخدمات الصحية المقدمة للطلبة وأجراءاتها ونماذجها.
- خطط الارشاد الأكاديمي.

رابعاً: يُقدم وصفاً موجزاً وموضوعياً عن واقع البرنامج التعليمي في مجال خدمة الطلبة.

- فاعلية الأنشطة اللامنهجية
- فاعلية خطط التطوير ومتابعة الارشاد الطلابي

خامساً: سيُكتب تقريراً عن معيار الطلبة والمعايير الفرعية:

(يُقدم تحليلاً تفصيلياً ناقداً لنتائج التقييم ومناقشتها ويتم ربط ذلك بالبيانات اللازمة والأدلة والمؤشرات)

1.4 التمكين والإرشاد الطلابي

2.4 الخدمات الطلابية

3.4 العلاقة مع الخريجين وأرباب العمل

4.4 قبول الطلبة والانتقال

5.4 سمات الخريجين ومخرجات التعلم

سادساً: التقييم العام لجودة المعيار الرابع

- جوانب القوة
- الجوانب التي تحتاج إلى تحسين
- أولويات التحسين



ملاحظة العوامل التي تدخل في التحسين

- نتائج تقارير الجودة
- تحليل نتائج مصفوفة البرامج
- المقارنات المرجعية
- تحليل نتائج الخطة التنفيذية
- تحليل نتائج الاستبانات المختلفة
- تحليل آراء الخبراء
- شواهد التحسين

قياس الفاعلية لمعيار الطلبة

- الرضا عن خدمة الدعم النفسي
- تقييم البرنامج الأكاديمي من وجهة نظر الطلبة
- مدى رضا الطلبة عن الارشاد الأكاديمي
- تقييم الطلبة للوحدات والمكاتب المعنية بالارشاد المهني.
- إحصائية بعدد الدورات التدريبية للطلبة.
- نسبة الطلبة المستفيدين من الدورات التدريبية.
- مدى فعالية خطط التوجيه والإرشاد الطلابي.
- فعالية تعليمات وإجراءات تقديم المنح والقروض للطلبة.
- تطبيق الخدمات الرياضية للطلبة بفاعلية.
- مدى رضا الطلبة عن الخدمات المقدمة لهم.
- إحصائية بعدد الأندية الطلابية.
- قياس الخدمات الطلابية المقدمة.
- فعالية نوادي الخريجين.
- مدى التعاون مع أرباب العمل وجهات توظيف الخريجين.



(درجة التقييم الإجمالية :)

المعيار الخامس: الشراكة المجتمعية والعلاقات الخارجية

أولاً: الهدف الرئيس من تقييم المعيار

- التخطيط لعمليات الشراكة مع المجتمع المحلي وانعكاس ذلك على تطوير البرنامج التعليمي.
- التخطيط للتفاعل مع المجتمع وخدمته، وتطوير آليات تنفيذ هذه الإجراءات.
- المشاركة في الفعاليات والأنشطة المحلية والعالمية.
- السياسات والخطط المناسبة للشراكة المجتمعية والعلاقات الخارجية.

ثانياً أهم الوثائق الداعمة للمعيار

- خطط للشراكة المجتمعية والعلاقات الخارجية.
- سياسة خدمة المجتمع والإجراءات والنماذج.
- السياسات المرتبطة بالتعاون الوطني والإقليمي والدولي.
- الخطط والإجراءات المرتبطة بالتعاون الوطني والإقليمي والدولي.

ثالثاً: يُقدم وصفاً موجزاً وموضوعياً عن واقع البرنامج في مجال الشراكة المجتمعية والعلاقات الخارجية.

رابعاً يُكتب تقريراً عن المعيار:

(يُقدم تحليلاً تفصيلياً ناقداً لنتائج التقييم ومناقشتها ويتم ربط ذلك بالبيانات اللازمة والأدلة والمؤشرات)

خامساً: التقييم العام لجودة المعيار الخامس

- جوانب القوة
- الجوانب التي تحتاج إلى تحسين
- أولويات التحسين

ملاحظة العوامل التي تدخل في التحسين

- نتائج تقارير الجودة
- تحليل نتائج مصفوفة البرامج
- المقارنات المرجعية
- تحليل نتائج الخطة التنفيذية
- تحليل نتائج الاستبانات المختلفة
- تحليل آراء الخبراء



• شواهد التحسين

سادساً: تطبيق خطة الشراكة المجتمعية والعلاقات الخارجية بفاعلية.

سابعاً: قياس الفاعلية لمعيار الشراكة المجتمعية والعلاقات الخارجية

- إحصائية بعدد الدراسات والبحوث المتعلقة بالتنمية المستدامة
- إحصائية بالدورات التدريبية والمحاضرات التوعوية بالشراكة المجتمعية والعلاقات الخارجية
- قياس نتائج الدورات التدريبية بالشراكة المجتمعية والعلاقات الخارجية
- إحصائية بالمبادرات التشاركية والمشاريع المستدامة
- قياس نتائج الدعم المالي والمادي للشراكة المجتمعية والعلاقات الخارجية
- إحصائية بالاتفاقيات الدولية والمنح والمساعات المقدمة
- إحصائية بالدراسات والمشاريع المشتركة
- قائمة بأنشطة توظيف الخريجين
- مصفوفة تبين اهداف خطة خدمة المجتمع ومدى ملائمتها لمتطلبات المجتمع ورسالة المؤسسة التعليمية وأهدافها
- عينة من الدراسات والبحوث المتعلقة بالتنمية المستدامة للمجتمع
- إحصاءات سنوية بأعداد الدراسات والمشاريع والبحوث المتعلقة بالمجتمع المحلي
- إحصائية بمحاضرات التوعية والدورات التدريبية المتعلقة بالخدمة المجتمعية (جدول موضح فيه الورشات والمحاضرات التي اقيمت في المؤسسة التعليمية خدمةً للمجتمع)
- إحصاءات بالمبادرات التشاركية والمشاريع التنموية مثل اليوم الوظيفي
- إحصاءات بأعداد أبناء المجتمع المحلي المستفيدين سنويا من الخدمات الصحية والأيام الطبية
- إحصاءات بأعداد أعضاء الهيئة التدريسية/الإداريين الذين شاركوا في فعاليات خدمة المجتمع المحلي
- السياسات المرتبطة بالتعاون الوطني والإقليمي والدولي
- الخطط والإجراءات المرتبطة بالتعاون الوطني والإقليمي والدولي
- إحصاءات سنوية وقائمة بأسماء أعضاء الهيئة التدريسية المشاركين في دروات تدريبية وورش العمل داخل المؤسسة التعليمية وخارجها



أولاً: الهدف الرئيس من تقييم المعيار

- تفعيل وتنفيذ نظام إدارة البرنامج التعليمي
- نشر ثقافة الجودة في الوسط الأكاديمي والكادر الإداري والطلبة في المؤسسة التعليمية
- تفعيل عمل اللجان وتطوير آليات عملها، وتعزيز دورها في التقييم الذاتي والتطوير المستمر

ثانياً: أهم الوثائق الداعمة للمعيار

- سياسة التقييم ومتابعة الأداء
- خطط التحسين للبرامج التعليمية
- إجراءات وأدوات مناسبة لضمان تنفيذ خطط التحسين في المجالات المختلفة وقياس فعاليتها
- تقارير التدقيق الداخلي

ثالثاً: يُقدم وصفاً موجزاً وموضوعياً عن واقع البرنامج في مجال التقييم الذاتي والتطوير المستمر.

رابعاً: يُكتب تقريراً عن المعيار:

(يُقدم تحليلاً تفصيلياً ناقداً لنتائج التقييم ومناقشتها ويتم ربط ذلك بالبيانات اللازمة والأدلة والمؤشرات)

خامساً: التقييم العام لجودة المعيار السادس

- جوانب القوة
- الجوانب التي تحتاج إلى تحسين
- أولويات التحسين

ملاحظة العوامل التي تدخل في التحسين

- نتائج تقارير الجودة
- تحليل نتائج مصفوفة البرامج
- المقارنات المرجعية
- تحليل نتائج الخطة التنفيذية
- تحليل نتائج الاستبانات المختلفة
- تحليل آراء الخبراء
- شواهد التحسين



سادساً : قياس الفاعلية لمعيار التقييم الذاتي والتطوير المستمر

- مصفوفة تحقّق مخرجات التعليم والتعلم (التوافق بين المخرجات والمحتوى) ومدى ارتباط رسالة البرنامج التعليمي مع سوق العمل
- مصفوفة ارتباط مخرجات التعلم مع الاطار الوطني للمؤهلات
- نتائج استطلاع رأي الخريجين بمخرجات التعلم
- خطط التحسين التي تغطي كافة المجالات والعمليات
- وثائق التزام الكلية بتقييم ومراجعة نظام إدارة ضمان الجودة
- تناول التقييم في الكلية للمدخلات، والعمليات، والمخرجات
- تحديد معايير قياسية مرجعية
- مصفوفة تبين مدى تلبية مخرجات التعلم لمتطلبات سوق العمل واحتياجاته
- أدلة ومصادر البراهين بما فيها التغذية الراجعة من استطلاعات الرأي في تقويم جودة الأداء
- التحقق من صحة الاستنتاجات الخاصة بجودة الأداء بالاعتماد على استشارات مستقلة من ذوي الاختصاص والخبرة



4. التقويمات المستقلة

1.4 صف الإجراءات المتبعة للحصول على الرأي المستقل للتقويم الذاتي للبرنامج
2.4 اذكر قائمة بالتوصيات، والمسائل التي أثارها لجنة المقيمين
3.4 بيّن استجابة البرنامج فيما يتعلق بالتوصيات أو المسائل التي أثرت في تقرير لجنة المقيمين

يرفق نسخة من تقرير توصيات وملاحظات لجنة المقيمين

5. النتائج

1.5 أذكر أهم جوانب البرنامج التي حققت نجاحاً مميزاً أو مستوى عالٍ من الجودة:
2.5 أذكر أهم جوانب البرنامج ذات الأولوية في التحسين:



. مقترحات تنفيذية

يجب أن تستند التوصيات التنفيذية إلى أولويات التحسين والمسائل الأخرى التي تم تحديدها في هذا التقرير

م	التوصية التنفيذية	مسؤولية التنفيذ	توقيت التنفيذ	الموارد المطلوبة

.7 المرفقات

1. تقرير المراجعة الخارجية أو زيارة لجنة المقيمين (إن وجدت) واستجابة إدارة البرنامج التعليمي للتوصيات الواردة فيه
2. بيان تفصيلي لهيئة التدريس (متضمناً الاسم، الجنس، الجنسية، المؤهل ونظام الدراسة (انتظام، تعلم عن بعد)، الرتبة العلمية، التخصص العام، التخصص الدقيق، المؤسسة التعليمية التي تخرج فيها، قائمة المقررات التي يدرّسها في العام الحالي).
3. تقرير إجراءات التقدم للحصول على الاعتماد الأردني للبرامج الأكاديمية (متضمناً عضوية اللجان وفرق العمل ومهامها والمسعى الوظيفي لكل عضو ووصف لإجراءات إعداد كل معيار)
4. تقرير تحليلي متكامل لمؤشرات الأداء الرئيسة للبرنامج (متضمناً اتجاهات الأداء والمقارنات المرجعية وفقاً للجنس والفروع/المواقع)
5. تقرير لجنة المقيمين

ملاحظات هامة :

- يجب أن ترفق جميع الأدلة والشواهد الواردة التي استند عليها في الدراسة الذاتية.
- يجب التأكد من أن جميع المرفقات المقدمة ذات ارتباط وثيق بما ورد في التقرير.
- يجب استخدام مسميات وصفية قصيرة لتحديد محتوى كل مرفق.
- يفضل ألا ترفق مع تقرير الدراسة الذاتية بعض الملفات التي تختص بـ (الصور، الرسائل الطويلة، رسائل البريد الإلكتروني، الملاحظات، الاستبانات، المذكرات)، ويمكن إتاحتها للاطلاع أثناء زيارة فريق المراجعين للبرنامج.



نموذج رقم (4) قرار القبول المبدئي للسير في إجراءات الحصول على الاعتماد الأردني للبرامج الأكاديمية

رقم القرار:

التاريخ:

رقم الطلب
اسم البرنامج (حسب قرار الترخيص)
القسم
الكلية
المؤسسة التعليمية

بعد الاطلاع على تقرير دراسة التقييم الذاتي للبرنامج، وتدقيقه من قبل المختصين في الهيئة، تم التحقق من الآتي:

إشارة المتابعة	البند	الجهة المسؤولة عن تأكيد تحقق البند	النتيجة (X, ✓)	توقيع المدقق
<input type="checkbox"/>	حصلت المؤسسة التعليمية على قرار الأهلية للتقدم للاعتماد الأردني للبرامج التعليمية بتاريخ:	الموظف المكلف من قبل الهيئة		
<input type="checkbox"/>	المؤسسة التعليمية سلمت تقرير دراسة التقييم الذاتي بنسختين إلكترونية وورقية، ضمن المدة الزمنية المقررة لذلك بتاريخ:	الموظف المكلف من قبل الهيئة		
<input type="checkbox"/>	تقرير دراسة التقييم الذاتي ملتزم ومطبق لجميع الشروط والتعليمات والمواصفات المطلوبة حسب وثائق الهيئة	الموظف المكلف من قبل الهيئة		
<input type="checkbox"/>	تقرير دراسة التقييم الذاتي ومرفقاته موثقة ومعتمدة من قبل المؤسسة التعليمية بالتواقيع والأختام حسب الأصول	الموظف المكلف من قبل الهيئة		
<input type="checkbox"/>	تقرير دراسة التقييم الذاتي شامل وكامل ومتضمن لجميع المحاور والمعايير حسب المواصفات والتعليمات المحددة	الموظف المكلف من قبل الهيئة		
<input type="checkbox"/>	المرفقات والاحصائيات والوثائق لتقرير دراسة التقييم الذاتي، كاملة ومستوفية للشروط المطلوبة من المؤسسة	الموظف المكلف من قبل الهيئة		
<input type="checkbox"/>	تم تدقيق جميع البيانات أعلاه، وهي صحيحة ودقيقة	مدير مديرية الاعتماد		
<input type="checkbox"/>	تمت المصادقة على صحة جميع ما ذكر	مساعد الرئيس لشؤون الاعتماد		



ملاحظات الهيئة للمؤسسة التعليمية:

	.1
	.2
	.3
	.4
	.5
	.6
	.7

بناءً على ما تقدم، فقد قررت هيئة اعتماد مؤسسات التعليم العالي وضمان جودتها الآتي:

المدة الزمنية	القرار
14 يوماً	<input type="checkbox"/> إعادة تقرير دراسة التقييم الذاتي للمؤسسة لاستكمال النواقص المطلوبة، حسب ما هو مذكور أعلاه في مدة أقصاها:
14 يوماً	<input type="checkbox"/> الموافقة على تقرير دراسة التقييم الذاتي، على أن يتم تشكيل لجنة المقيمين للبرنامج التعليمي في مدة أقصاها:

	التوقيع:	رئيس هيئة الاعتماد:
--	----------	---------------------



نموذج رقم (5) قرار تشكيل لجنة المقيمين للبرنامج الأكاديمي وموافقة المؤسسة التعليمية عليه

رقم القرار:

التاريخ:

رقم الطلب	
اسم البرنامج	
القسم	
الكلية	
المؤسسة التعليمية	

على ضوء قرار القبول المبدئي للسير في إجراءات طلب الحصول على الاعتماد الأردني للبرامج الأكاديمية فقد قررت تشكيل لجنة من المقيمين تكون مهمتها متابعة ملف طلبكم، ودراسة تقرير دراستكم للتقييم الذاتي للبرنامج التعليمي موضوع الطلب، والتواصل معكم بخصوص برنامج الزيارة الميدانية لغايات تقييم حالة البرنامج ومدى جاهزيته للحصول على الاعتماد الأردني للبرامج الأكاديمية، من الآتية أسماءهم:

الرقم	الرتبة والاسم	التخصص	المهمة
1.			رئيساً
2.			عضواً
3.			عضواً
4.			مقرراً

على أن توافيني اللجنة بتقريرها النهائي في مدة أقصاها شهر من تاريخه.

رئيس هيئة الاعتماد:	التوقيع:
---------------------	----------

قرار المؤسسة التعليمية بخصوص الموافقة على أعضاء لجنة المقيمين: (يعبأ من قبل رئيس المؤسسة التعليمية)

التاريخ والتوقيع	السبب	القرار
		<input type="checkbox"/> نتحفظ على التالية أسمائهم:
	لعدم وجود أي تضارب في المصالح	<input type="checkbox"/> لا يوجد لدينا أية اعتراضات، وسنعمل على تسهيل مهمة اللجنة حسب الأصول



نموذج رقم (6) التقرير الأولي للجنة المقيمين حول تقرير دراسة التقييم الذاتي للبرنامج

التاريخ:

رقم الطلب	
اسم البرنامج	
القسم	
الكلية	
المؤسسة التعليمية	

التقييم الفني لتقرير الدراسة الذاتية:

إشارة المتابعة	البند	الجهة المسؤولة عن تأكيد تحقق البند	النتيجة (X, ✓)	توقيع المدقق
<input type="checkbox"/>	التقرير مطابق للنموذج (3) المخصص لإعداد الدراسة	رئيس اللجنة		
<input type="checkbox"/>	التقرير يغطي المدة الزمنية المحددة للدراسة	رئيس اللجنة		
<input type="checkbox"/>	التقرير يغطي جميع البنود والعناصر المطلوبة في الدراسة	عضو اللجنة		
<input type="checkbox"/>	التقرير مكتوب بلغة واضحة وسليمة ومفهومة	عضو اللجنة		
<input type="checkbox"/>	التقرير يتضمن جميع المرفقات والوثائق المطلوبة	عضو اللجنة		
<input type="checkbox"/>	الاحصائيات والبيانات في التقرير مطابقة لما لدى هيئة الاعتماد	أمين سر اللجنة		
<input type="checkbox"/>	لا يوجد مخالفات أو إنذارات على المؤسسة التعليمية أو البرنامج	أمين سر اللجنة		
<input type="checkbox"/>	المؤسسة التعليمية مدرجة في الإطار الوطني للمؤهلات	أمين سر اللجنة		
<input type="checkbox"/>	البرنامج التعليمي مسكن في الإطار الوطني للمؤهلات	أمين سر اللجنة		
<input type="checkbox"/>	لا يوجد أي نواقص يجب استكمالها متعلقة بالبرنامج التعليمي	أمين سر اللجنة		
<input type="checkbox"/>	تم تدقيق جميع البيانات أعلاه، وهي صحيحة ودقيقة	رئيس اللجنة		

توصيات اللجنة بخصوص التقييم الفني لتقرير دراسة التقييم الذاتي

المهلة الزمنية*	القرار	
0	الموافقة على المواصفات الفنية للتقرير، والسير بإجراءات الاعتماد	<input type="checkbox"/>
أسبوعين	عدم الموافقة على المواصفات الفنية للتقرير، وإعادته للمؤسسة التعليمية، لأسباب التالية:	<input type="checkbox"/>

التقييم التقني لتقرير الدراسة الذاتية



دليل الاعتماد الأردني للبرامج الأكاديمية

الرقم	المعيار	المؤشرات غير المتوفرة أو غير الواضحة في التقرير	فرص التحسين المطلوبة لكل مؤشر كما هي في التقرير	الأدلة والبراهين التي تحتاج توفير أو توضيح لكل مؤشر
1	المعيار الأول: إدارة البرنامج الأكاديمي			
1-1	المعيار الفرعي الأول: التخطيط الأكاديمي			
1-2	المعيار الفرعي الثاني: الرسالة والأهداف			
3-1	المعيار الفرعي الثالث: النزاهة والشفافية			
4-1	المعيار الفرعي الرابع: أعضاء هيئة التدريس والكوادر المساندة			
2	المعيار الثاني: التعليم والتعلم			
1-2	المعيار الفرعي الأول: الخطة الدراسية			



هيئة الاعتماد وضمان التعليم العالي وضمان مودنها
ACCREDITATION AND QUALITY ASSURANCE COMMISSION FOR HIGHER EDUCATION INSTITUTIONS

دليل الاعتماد الأردني للبرامج الأكاديمية

الرقم	المعيار	المؤشرات غير المتوفرة أو غير الواضحة في التقرير	فرص التحسين المطلوبة لكل مؤشر كما هي في التقرير	الأدلة والبراهين التي تحتاج توفير أو توضيح لكل مؤشر
2-2	المعيار الفرعي الثاني: استراتيجيات التعلم والتعليم			
3-2	المعيار الفرعي الثالث: البيئة التعليمية			
4-2	المعيار الفرعي الرابع: القياس والتقييم			
3	المعيار الثالث: البحث العلمي والإيفاد والابتكار			



هيئة الاعتماد وضمان التعليم العالي وضمان جودتها
ACCREDITATION AND QUALITY ASSURANCE COMMISSION FOR HIGHER EDUCATION INSTITUTIONS

دليل الاعتماد الأردني للبرامج الأكاديمية

الرقم	المعيار	المؤشرات غير المتوفرة أو غير الواضحة في التقرير	فرص التحسين المطلوبة لكل مؤشر كما هي في التقرير	الأدلة والبراهين التي تحتاج توفير أو توضيح لكل مؤشر
1-3	المعيار الفرعي الأول: البحث العلمي			
2-3	المعيار الفرعي الثاني: الابتعاث والايقاد			
3-3	المعيار الفرعي الثالث: الابتكار وبراءات الاختراع			
4	المعيار الرابع: الطلبة			



هيئة الاعتماد وضمان التعليم العالي وضمان جودتها
ACCREDITATION AND QUALITY ASSURANCE COMMISSION FOR HIGHER EDUCATION INSTITUTIONS

دليل الاعتماد الأردني للبرامج الأكاديمية

الرقم	المعيار	المؤشرات غير المتوفرة أو غير الواضحة في التقرير	فرص التحسين المطلوبة لكل مؤشر كما هي في التقرير	الأدلة والبراهين التي تحتاج توفير أو توضيح لكل مؤشر
1-4	المعيار الفرعي الأول: التمكين والإرشاد الطلابي			
2-4	المعيار الفرعي الثاني: الخدمات الطلابية			
3-4	المعيار الفرعي الثالث: العلاقة مع الخريجين وأرباب العمل			
4-4	المعيار الفرعي الرابع: قبول الطلبة والانتقال			
5-4	المعيار الفرعي الخامس: سمات الخريجين ومخرجات التعلم			
5	المعيار الخامس: الشراكة المجتمعية والعلاقات الخارجية			



هيئة الاعتماد وضمان التعليم العالي وضمان جودتها
ACCREDITATION AND QUALITY ASSURANCE COMMISSION FOR HIGHER EDUCATION INSTITUTIONS

دليل الاعتماد الأردني للبرامج الأكاديمية

الرقم	المعيار	المؤشرات غير المتوفرة أو غير الواضحة في التقرير	فرص التحسين المطلوبة لكل مؤشر كما هي في التقرير	الأدلة والبراهين التي تحتاج توفير أو توضيح لكل مؤشر
1-5	المعيار الفرعي الأول: متطلبات سوق العمل			
2-5	المعيار الفرعي الثاني: العلاقات مع المجتمع المحلي والعلاقات الخارجية			
6	المعيار السادس: التقييم الذاتي والتطوير المستمر			



هيئة الاعتماد وضمان التعليم العالي وضمان مودتها
ACCREDITATION AND QUALITY ASSURANCE COMMISSION FOR HIGHER EDUCATION INSTITUTIONS

دليل الاعتماد الأردني للبرامج الأكاديمية

الرقم	المعيار	المؤشرات غير المتوفرة أو غير الواضحة في التقرير	فرص التحسين المطلوبة لكل مؤشر كما هي في التقرير	الأدلة والبراهين التي تحتاج توفير أو توضيح لكل مؤشر
1-6	المعيار الفرعي الأول: إدارة ضمان الجودة في البرنامج			
2-6	المعيار الفرعي الثاني: فاعلية التقييم			
3-6	المعيار الفرعي الثالث: التدقيق الداخلي والخارجي			
4-6	المعيار الفرعي الرابع: المراجعة الدورية			
5-6	المعيار الفرعي الخامس: المقارنة المرجعية			



النواقص التي يجب على المؤسسة التعليمية توفيرها لاستكمال التقرير:

البنود	الرقم
	1
	2
	3
	4
	5

التوصيات الموجهة للمؤسسة التعليمية:

التوصية	الرقم
	1
	2
	3
	4
	5

قرار الهيئة بخصوص التقرير:

متابعة	القرار	المهلة الزمنية*
<input type="checkbox"/>	الموافقة على التقرير، وتوجيه اللجنة لاستكمال عملية السير بإجراءات الحصول على الاعتماد الأردني للبرامج الأكاديمية حسب الأصول.	0
<input type="checkbox"/>	عدم الموافقة على التقرير، وتوجيه المؤسسة التعليمية لاستكمال النواقص الآتية 1. 2. في مدة زمنية لا تزيد عن:	شهر

* في حال لم يتم الالتزام بالمدة الزمنية المحددة، يعتبر التقرير لاغياً، وعلى المؤسسة التعليمية التقدم بطلب جديد

رئيس اللجنة	التوقيع
رئيس هيئة الاعتماد:	التوقيع:



نموذج رقم (7) جدول الزيارة الميدانية للمؤسسة التعليمية

التاريخ:

رقم الطلب	
اسم البرنامج	
القسم	
الكلية	
المؤسسة التعليمية	

ستقوم لجنة المقيمين بزيارتكم لغايات متابعة طلبكم بخصوص الحصول على الاعتماد الأردني للبرامج الأكاديمية على مدار (يومي عمل) من الساعة التاسعة صباحاً وحتى الثالثة عصراً حسب الجدول الزمني:

الترتيب	اليوم	التاريخ	المهمة
اليوم الأول			إجراء المقابلات
اليوم الثاني			الاطلاع على الوثائق والجولة الميدانية

وذلك حسب المخطط التالي:

اليوم الأول (المقابلات)	
الوقت *	الأشخاص المدعوون للمقابلة **
10-9	عميد الكلية، رئيس القسم، منسق البرنامج، رئيس لجنة الخطة الدراسية، مسؤول الجودة في القسم
11-10	مسؤول وحدة الاعتماد (الجودة) في المؤسسة التعليمية، عميد شؤون الطلبة، مدير المكتبة، مدير وحدة القبول والتسجيل، مدير مركز التعلم الإلكتروني
12-11	أعضاء هيئة التدريس في البرنامج (بما فيهم رؤساء اللجان العاملة في القسم (البرنامج))
13-12	عينة من طلبة البرنامج (حسب ما تم تحديده مسبقاً من قبل اللجنة)
14-13	أفراد المجتمع المحلي وممثلي الجهات الموظفة للخريجين
15-14	عينة من الخريجين (حسب ما تم تحديده مسبقاً من قبل اللجنة)
اليوم الثاني (الاطلاع على الوثائق والجولة الميدانية)	
12-9	الاطلاع على الوثائق في غرفة الوثائق التابعة للقسم (البرنامج)
14-12	جولة ميدانية على المرافق في القسم والكلية والمؤسسة التعليمية (قاعات التدريس، المختبرات والمشاغل، مكاتب أعضاء هيئة التدريس، المرافق الخدمية للطلبة، المكتبة، مركز التعلم الإلكتروني، عمادة شؤون الطلبة...)
15-14	اللقاء الختامي مع المسؤولين المعنيين



* وقت اللقاء الواحد لا يتجاوز (40) دقيقة، والوقت المتبقي من ساعة اللقاء يترك للجنة للتداول في نتائج اللقاء والاستعداد للمقابلة التالية.
** يمكن تعديل مواعيد المقابلات بموافقة اللجنة، في حال عدم توفر الأشخاص، أو لعدم تأخيرهم خاصة للذين قدموا من خارج المؤسسة التعليمية.

مسؤوليات المؤسسة التعليمية:

1. تأمين قاعة خالية من التجهيزات السمعية والبصرية وأية معدات الكترونية، تتسع لثلاثين شخص على الأقل لتكون تحت تصرف لجنة المقيمين واجتماعاتهم ولقاءاتهم مع الآخرين.
2. يمنع التصوير أو التسجيل بأي شكل من الأشكال طوال مدة تواجد اللجنة في الحرم الجامعي.
3. تحديد ضابط ارتباط من قبل المؤسسة ليكون المنسق في إجراء اللقاءات والمقابلات أو تعديلها، والتعامل مع أية ظروف مستجدة أثناء تواجد اللجنة في الحرم الجامعي، ويفضل أن يكون مسؤول وحدة الاعتماد في المؤسسة.
4. الالتزام بحضور الأشخاص المطلوب مقابلتهم حسب الأسماء التي تحددها اللجنة، وضمان حضورهم في الوقت المحدد.
5. تسهيل مهمة اللجنة، والسماح لها بالوصول والاطلاع على أي وثيقة تطالبها، أو يطلبها أحد أعضائها.

	التوقيع:	رئيس اللجنة:
--	----------	--------------



نموذج رقم (8) نموذج متابعة معايير اعتماد البرامج الأكاديمية أثناء الزيارة الميدانية

	رقم الطلب
	اسم البرنامج (حسب قرار الترخيص)
	القسم
	الكلية
	المؤسسة التعليمية
	تاريخ الزيارة الميدانية

بيانات أعضاء لجنة المقيمين:

الرقم	الاسم	المهمة	توقيع المدقق
1.		رئيساً	
2.		عضواً	
3.		عضواً	
4.		عضواً	
5.		أمين السر	

بيانات متابعة البرنامج الأكاديمي (لكل معيار من المعايير):

1.	خطط التحسين
2.	إجراءات التحسين
3.	قياس الفاعلية والنماذج
4.	التوصيات



نموذج رقم (9) تقييم المؤسسة التعليمية لأداء لجنة المقيمين بعد الزيارة الميدانية

رقم الطلب	
اسم البرنامج	
القسم	
الكلية	
المؤسسة التعليمية	
تاريخ الزيارة	

تقدر هيئة اعتماد مؤسسات التعليم العالي وضمان جودتها مشاركتكم في الاعتماد الأردني للبرامج الأكاديمية، وحرصاً منها على تطويره، ولضمان جودة الإجراءات وتحسينها، نأمل منكم تقديم رأيكم في عملية التقييم وأداء أعضاء اللجنة أثناء الزيارة الميدانية لمؤسستكم الموقرة، علماً أن رأيكم سيعامل بسرية تامة

ملاحظة 1: يعبأ هذا الاستبيان من قبل خمسة من العاملين في المؤسسة والقائمين على البرنامج قيد التقييم (العميد، مدير وحدة الاعتماد، رئيس القسم، منسق البرنامج، ضابط الارتباط... الخ)

ملاحظة 2: يرجى استخدام إشارة صح (√) في خانة الإجابة التي تختارونها، علماً أن سلم التقييم المعتمد خماسي، على النحو الآتي:

(1) = عدم رضى

(2) = رضى جزئي

(3) = رضى مقبول

(4) = رضى جيد

(5) = رضى تام

ملاحظة 3: تسلم الاستبيانات بعد تعبأتها في ظرف مغلق ومكتوم لرئيس هيئة الاعتماد

الاسم	
الوظيفة	
التاريخ	
التوقيع	



الدرجة					عناصر التقييم
5	4	3	2	1	
					1. وضوح الإجراءات.
					2. سهولة الإجراءات.
					3. سرعة التواصل والتجاوب.
					4. مدى استفادة المؤسسة التعليمية من لجنة المقيمين أثناء الزيارة الميدانية من خلال الأسئلة وجلسات النقاش والملحوظات المقدمة.
					5. حسن التواصل من قبل لجنة المقيمين.
					6. مستوى تعاون لجنة المقيمين.
					7. احترام قيادات المؤسسة التعليمية وأعضاء هيئة التدريس والإداريين والطلبة.
					8. التزام لجنة المقيمين بالسرية المطلوبة.
					9. التزام لجنة المقيمين ببرنامج الزيارة المتفق عليه.
					10. التزام لجنة المقيمين بمواعيد الجلسات ابتداءً وانتهاءً.
					11. دقة ملحوظات لجنة المقيمين.
					12. جودة أسئلة لجنة المقيمين وتركيزها.
					13. أهمية الأسئلة المطروحة من قبل لجنة المقيمين.
					14. مستوى عرض لجنة المقيمين لمخلص تقرير الزيارة النهائي.

• ملحوظات أخرى يمكن تقديمها:

..... 1

..... 2



نموذج رقم (10) التقرير الختامي للجنة المقيمين حول سير عملية التقييم

رقم الطلب	
اسم البرنامج	
القسم	
الكلية	
المؤسسة التعليمية	
تاريخ الزيارة الميدانية	

استناداً إلى موعد الزيارة المحددة مسبقاً مع المؤسسة التعليمية، قامت لجنة المقيمين، بزيارة ميدانية للمؤسسة، وعملت حسب الجدول المعد مسبقاً لهذه الزيارة على مدار يومي عمل متتاليين، واستخدمت فيه أدوات التقييم: المقابلة، والمشاهدة، والاطلاع على الوثائق الدالة، وعليه أعدت اللجنة هذا التقرير حول سير عملية التقييم خلال الزيارة، على النحو الآتي:

ملاحظات عامة:

الرقم	الملاحظة	النتيجة		
		سلبية	جزئية	ايجابية
1.	أبدت المؤسسة استعداداً واحتراماً وهيأت الظروف لتمكين اللجنة من أداء عملها، من حيث الاستقبال والتعاون والتجاوب مع متطلبات عمل اللجنة.			
2.	وفرت المؤسسة قاعة المقابلات بطاقة استيعابية حسب المواصفات المطلوبة، وفيها جميع التجهيزات اللوجستية، وخالية من أي أجهزة مسموعة أو مرئية.			
3.	التزمت المؤسسة بجدول أعمال اللجنة ومواعيد المقابلات، وأبدت تعاوناً مع اللجنة بإنجاح المقابلات دون تدخل أو اعتراض في عملها.			
4.	التزمت المؤسسة بتأمين الحضور اللازم حسب متطلبات اللجنة لجميع المقابلات المحددة، وأبدى الحضور تجاوباً مع اللجنة وأسئلتها واستفساراتها دون أي ضغوط أو تدخلات خارجية.			
5.	يتوفر في البرنامج غرفة وثائق، وقامت اللجنة بالاطلاع على الوثائق المطلوبة، مع كامل التجاوب من قبل المؤسسة، حيث وصلت اللجنة لجميع الوثائق المطلوبة من قبلها.			



6.	انجزت اللجنة جميع الجولات الميدانية حسب ما هو مقرر على المرافق والقاعات والمكاتب والمختبرات والمشاعل والدوائر، بتجاوب كامل من قبل المؤسسة دون أي عائق.
7.	تقبلت المؤسسة الملخص الختامي لزيارة اللجنة الميدانية في اللقاء الأخير، بشكل إيجابي دون اعتراضات أو احتجاجات أو تدخلات، علماً أن اللجنة قدمت ملخصها بشكل موضوعي.

النتائج التفصيلية لزيارة الميدانية:

المقابلات:

رقم	الحضور	من الساعة	الى الساعة	التاريخ	ملاحظات
1					
2					
3					
4					
5					
6					
7					
8					
9					
10					

النتائج العامة للمقابلات:

نتائج إيجابية	نتائج سلبية



دليل الاعتماد الأردني للبرامج الأكاديمية

الجولات الميدانية على المرافق: (التاريخ: / /)

الرقم	المكان	ملاحظات
1.	القاعات الدراسية	
2.	المختبرات والمشاغل	
3	مكاتب أعضاء هيئة التدريس	
4	المرافق الخدمية للطلبة	
5	المكتبة	
6	مركز التعلم الإلكتروني	
7	عمادة شؤون الطلبة	
8		
9		
10		

الاطلاع على الوثائق: (التاريخ: / /)

ملاحظات سلبية	ملاحظات ايجابية

أمين سر اللجنة	التوقيع والتاريخ
رئيس اللجنة	التوقيع والتاريخ



نموذج رقم (11) تقييم رئيس فريق المقيمين لعضو لجنة التقييم (لكل عضو على حدا)

رقم الطلب	
اسم البرنامج	
القسم	
الكلية	
المؤسسة التعليمية	

معلومات عن عضو لجنة التقييم:

اسم عضو لجنة التقييم	جهة العمل	
التخصص	الدرجة العلمية	

نرجو وضع إشارة (√) تحت الاختيار الذي يعبر عن درجة رضاك عن عضو لجنة التقييم. علماً بأن (1) تعني عدم رضا، و (5) تعني رضا تام.

الدرجة					عناصر التقييم
5	4	3	2	1	
					1. حسن التواصل والتنسيق مع رئيس وأعضاء لجنة التدقيق.
					2. الالتزام بالمهام المطلوبة.
					3. الالتزام بتعليمات وإجراءات عملية التقييم.
					4. الالتزام بالسرية المطلوبة.
					5. احترام قيادات المؤسسة وأعضاء هيئة التدريس والإداريين والطلبة.
					6. مهارات المقابلات وطرح الأسئلة الاستقصائية.
					7. مهارات التحليل والاستنتاج.
					8. القدرة على كتابة التقرير والملاحظات بدقة.
					9. الالتزام بمواعيد الجلسات ابتداءً وانتهاءً.
					10. إنجاز المهام في الوقت المناسب.
					11. كفاية خبراته المتعلقة بعملية التقييم.
					12. مستوى اطلاعه على الوثائق والأدلة.
					13. مساهمته في إنجاز أعمال التقييم بشكل عام.
					معدل التقييم من (5)

هل توصي بالاستعانة به مرة أخرى	<input type="checkbox"/> نعم	<input type="checkbox"/> لا
ملاحظات أخرى يمكن تقديمها:		
رئيس اللجنة	التوقيع والتاريخ	



نموذج رقم (12) تقييم أعضاء لجنة التقييم لرئيس اللجنة

رقم الطلب	
اسم البرنامج	
القسم	
الكلية	
المؤسسة التعليمية	

معلومات عن رئيس لجنة التقييم:

اسم رئيس لجنة التقييم	جهة العمل
التخصص	الدرجة العلمية

نرجو وضع إشارة (√) تحت الاختيار الذي يعبر عن درجة رضاك عن رئيس لجنة التقييم. علماً بأن (1) تعني عدم رضا، و (5) تعني رضا تام.

الدرجة					عناصر التقييم
5	4	3	2	1	
					1. مستوى قيادته للفريق.
					2. حسن التواصل والتنسيق مع أعضاء لجنة التدقيق.
					3. الالتزام بالسرية المطلوبة.
					4. توزيع الأعمال والمهام على أعضاء الفريق.
					5. احترام قيادات المؤسسة التعليمية وأعضاء هيئة التدريس والإداريين والطلبة.
					6. مهارات المقابلات وطرح الأسئلة الاستقصائية.
					7. مهارات التحليل والاستنتاج والوصول الى الأحكام بدقة.
					8. القدرة على كتابة التقرير والملاحظات بدقة.
					9. الالتزام ببرنامج الزيارة المتفق عليه.
					10. إنجاز المهام في الوقت المناسب.
					11. كفاية خبراته المتعلقة بعملية التقييم.
					12. مستوى اطلاعه على الوثائق والأدلة.
					13. مساهمته في إنجاز أعمال التقييم بشكل عام.
					14. إتاحة الفرصة لجميع أعضاء الفريق لتقديم وجهات نظرهم وتقديم ملحوظاتهم ومقترحاتهم استناداً إلى الأدلة والبراهين.
					15. تضمين ملحوظات الفريق واقتراحاتهم المستندة على الأدلة في التقرير.
					16. الحرص على مشاركة جميع أعضاء الفريق في كتابة التقرير النهائي واتفاهم على ما ورد فيه.



دليل الاعتماد الأردني للبرامج الأكاديمية

الدرجة					عناصر التقييم	معدل التقييم من (5)
5	4	3	2	1		

ملاحظات أخرى يمكن تقديمها:

التوقيع والتاريخ		عضو اللجنة



نموذج رقم (13) التقرير النهائي للجنة المقيمين

التاريخ:

رقم الطلب	اسم البرنامج	القسم	الكلية	المؤسسة التعليمية	تاريخ الزيارة	أعضاء لجنة المقيمين وتوقعاتهم
						.1
						.2
						.3

التقييم المتبع للمعايير:

درجة/مستوى المعيار			المتوسط
النتيجة	المستوى	درجة التقييم	
متحقق	متميز	خمس نقاط	5- 4.21
متحقق	متقن	أربع نقاط	4.2- 3.41
متحقق	متوفر	ثلاث نقاط	3.4 - 2.61
غير متحقق	متوفر جزئياً	نقطتان	2.6 - 1.81
غير متحقق	غير متوفر	نقطة واحدة	1.8 - 1



نتائج تقييم البرنامج:

رقم المعيار	المعيار الرئيسي/ الفرعي	نقاط القوة		فرص التحسين	
		الدرجات	المؤشرات	الدرجات	المؤشرات
1	المعيار الأول: إدارة البرنامج الأكاديمي				
1-1	المعيار الفرعي الأول: التخطيط الأكاديمي				
1-2	المعيار الفرعي الثاني: الرسالة والأهداف				
3-1	المعيار الفرعي الثالث: النزاهة والشفافية				
4-1	المعيار الفرعي الرابع: أعضاء هيئة التدريس والكوادر المساندة				
2	المعيار الثاني: التعليم والتعلم				
1-2	المعيار الفرعي الأول: الخطة الدراسية				
2-2	المعيار الفرعي الثاني: استراتيجيات التعليم والتعلم				
3-2	المعيار الفرعي الثالث: البيئة التعليمية				
4-2	المعيار الفرعي الرابع: القياس والتقويم				
3	المعيار الثالث: البحث العلمي والإيفاد والابتكار				
1-3	المعيار الفرعي الأول: البحث العلمي				
2-3	المعيار الفرعي الثاني: الابتعاث والإيفاد				
3-3	المعيار الفرعي الثالث: الابتكار وبراءات الاختراع				



هيئة الاعتماد والجودة لضمان مستوى التعليم العالي وضمان مودتها
ACCREDITATION AND QUALITY ASSURANCE COMMISSION FOR HIGHER EDUCATION INSTITUTIONS

دليل الاعتماد الأردني للبرامج الأكاديمية

رقم المعيار	المعيار الرئيسي/ الفرعي	نقاط القوة		فرص التحسين	
		الدرجات	المؤشرات	الدرجات	المؤشرات
4	المعيار الرابع: الطلبة				
1-4	المعيار الفرعي الأول: التمكين والإرشاد الطلابي				
2-4	المعيار الفرعي الثاني: الخدمات الطلابية				
3-4	المعيار الفرعي الثالث: العلاقة مع الخريجين وأرباب العمل				
4-4	المعيار الفرعي الرابع: قبول الطلبة والانتقال				
5-4	المعيار الفرعي الخامس: سمات الخريجين ومخرجات التعلم				
5	المعيار الخامس: الشراكة المجتمعية والعلاقات الخارجية				
1-5	المعيار الفرعي الأول: متطلبات سوق العمل				
2-5	المعيار الفرعي الثاني: العلاقات مع المجتمع المحلي والعلاقات الخارجية				
6	المعيار السادس: التقييم الذاتي والتطوير المستمر				
1-6	المعيار الفرعي الأول: إدارة ضمان الجودة في البرنامج				
2-6	المعيار الفرعي الثاني: فاعلية التقييم				



هيئة الاعتماد والجودة لضمان جودة التعليم العالي وضمان مودنها
ACCREDITATION AND QUALITY ASSURANCE COMMISSION FOR HIGHER EDUCATION INSTITUTIONS

دليل الاعتماد الأردني للبرامج الأكاديمية

رقم المعيار	المعيار الرئيسي/ الفرعي	نقاط القوة		فرص التحسين	
		الدرجات	المؤشرات	الدرجات	المؤشرات
3-6	المعيار الفرعي الثالث: التدقيق الداخلي والخارجي				
4-6	المعيار الفرعي الرابع: المراجعة الدورية				
5-6	المعيار الفرعي الخامس: المقارنة المرجعية				

التقدير الكلي:

الرقم	المعيار الرئيسي	مجموع التقديرات	مجموع البنود	الوسط الحسابي	الوزن النسبي	الوسط الحسابي * الوزن النسبي
1						
2						
3						
4						
5						
6						
	المجموع					

	الدرجة الكلية
	المستوى المتحقق



نموذج رقم (14) قرار إبلاغ المؤسسة التعليمية بتوصيات وملاحظات لجنة المقيمين

رقم القرار :

التاريخ :

رقم الطلب	اسم البرنامج	القسم	الكلية	المؤسسة التعليمية

تهديكم هيئة اعتماد مؤسسات التعليم العالي وضمان جودتها، بمناسبة الانتهاء من عمليات التقييم لبرنامجكم المذكور أعلاه لغايات الحصول على الاعتماد الأردني للبرامج الأكاديمية، وترسل طيه توصيات لجنة المقيمين المكلفة بذلك وملاحظاتها، راجين تزويدنا بردكم على هذه التوصيات والملاحظات في مدة لا تتجاوز الأسبوعين، ليتسنى لنا اتخاذ القرار النهائي بالخصوص.

ملاحظة: هذه التوصيات غير مرتبطة بنتيجة القرار النهائي للهيئة بخصوص الموافقة على الاعتماد الأردني للبرنامج من عدمه، كون القرار لم يتخذ بعد، وهذه التوصيات لمساعدتكم باتخاذ أفضل الخطط التحسينية للتطوير.

التوصيات والملاحظات المتعلقة بفرص التحسين

رقم المعيار	المعيار الرئيسي/ الفرعي	فرص التحسين
		المؤشرات
1	المعيار الأول: إدارة البرنامج الأكاديمي	الدرجات
1-1	المعيار الفرعي الأول: التخطيط الأكاديمي	
1-2	المعيار الفرعي الثاني: الرسالة والأهداف	
3-1	المعيار الفرعي الثالث: النزاهة والشفافية	
4-1	المعيار الفرعي الرابع: أعضاء هيئة التدريس والكوادر المساندة	
2	المعيار الثاني: التعليم والتعلم	



فرص التحسين		المعيار الرئيسي/ الفرعي	رقم المعيار
المؤشرات	الدرجات		
		المعيار الفرعي الأول: الخطة الدراسية	1-2
		المعيار الفرعي الثاني: استراتيجيات التعليم والتعلم	2-2
		المعيار الفرعي الثالث: البيئة التعليمية	3-2
		المعيار الفرعي الرابع: القياس والتقييم	4-2
		المعيار الثالث: البحث العلمي والإيفاد والابتكار	3
		المعيار الفرعي الأول: البحث العلمي	1-3
		المعيار الفرعي الثاني: الابتعاث والإيفاد	2-3
		المعيار الفرعي الثالث: الابتكار وبراءات الاختراع	3-3
		المعيار الرابع: الطلبة	4
		المعيار الفرعي الأول: التمكين والإرشاد الطلابي	1-4
		المعيار الفرعي الثاني: الخدمات الطلابية	2-4
		المعيار الفرعي الثالث: العلاقة مع الخريجين وأرباب العمل	3-4
		المعيار الفرعي الرابع: قبول الطلبة والانتقال	4-4
		المعيار الفرعي الخامس: سمات الخريجين ومخرجات التعلم	5-4
		المعيار الخامس: الشراكة المجتمعية والعلاقات الخارجية	5



دليل الاعتماد الأردني للبرامج الأكاديمية

فرص التحسين		المعيار الرئيسي/ الفرعي	رقم المعيار
المؤشرات	الدرجات		
		المعيار الفرعي الأول: متطلبات سوق العمل	1-5
		المعيار الفرعي الثاني: العلاقات مع المجتمع المحلي والعلاقات الخارجية	2-5
		المعيار السادس: التقييم الذاتي والتطوير المستمر	6
		المعيار الفرعي الأول: إدارة ضمان الجودة في البرنامج	1-6
		المعيار الفرعي الثاني: فاعلية التقييم	2-6
		المعيار الفرعي الثالث: التدقيق الداخلي والخارجي	3-6
		المعيار الفرعي الرابع: المراجعة الدورية	4-6
		المعيار الفرعي الخامس: المقارنة المرجعية	5-6

	التوقيع:	رئيس هيئة الاعتماد:
--	----------	---------------------

نموذج رقم (15) رد المؤسسة التعليمية على توصيات لجنة المقيمين وملاحظاتهم

الرقم:

التاريخ:

رقم الطلب	اسم البرنامج	القسم	الكلية	المؤسسة التعليمية

تهديكم مؤسستنا التعليمية أطيب تحياتها، شاكرين لكم اهتمامكم وجهودكم المبذولة بخصوص طلبنا للحصول على الاعتماد الأردني للبرامج الأكاديمية حسب البيانات أعلاه، ونحيطكم علماً أننا قمنا بدراسة توصيات لجنة المقيمين وملاحظاتها بعناية فائقة، ونوافيكم بردنا التفصيلي على كل توصية كما هو مرفق في الجدول أدناه:

ملاحظة: التوصيات التي يوجد أمامها إشارة الموافقة والقبول للتوصية من قبلنا، تلزمنا بوضع الخطط التحسينية اللازمة للتطوير، أما التوصيات التي نعترض عليها، فقد قمنا بشرح أسباب عدم الموافقة، ونرفق الأدلة والبراهين على ذلك، مرقمة حسب رقم التوصية لسهولة الاستدلال.



الرد على التوصيات والملاحظات المتعلقة بفرص التحسين

رد المؤسسة بالموافقة/عدم الموافقة، مع إبداء الأسباب	فرص التحسين كما وردت من لجنة المقيمين		المعيار الرئيسي/ الفرعي	رقم المعيار
	المؤشرات	الدرجات		
			المعيار الأول: إدارة البرنامج الأكاديمي	1
			المعيار الفرعي الأول: التخطيط الأكاديمي	1-1
			المعيار الفرعي الثاني: الرسالة والأهداف	1-2
			المعيار الفرعي الثالث: النزاهة والشفافية	3-1
			المعيار الفرعي الرابع: أعضاء هيئة التدريس والكوادر المساندة	4-1
			المعيار الثاني: التعليم والتعلم	2
			المعيار الفرعي الأول: الخطة الدراسية	1-2
			المعيار الفرعي الثاني: استراتيجيات التعليم والتعلم	2-2
			المعيار الفرعي الثالث: البيئة التعليمية	3-2



رد المؤسسة بالموافقة/عدم الموافقة، مع إبداء الأسباب	فرص التحسين كما وردت من لجنة المقيمين		المعيار الرئيسي/ الفرعي	رقم المعيار
	المؤشرات	الدرجات		
			المعيار الفرعي الرابع: القياس والتقويم	4-2
			المعيار الثالث: البحث العلمي والإيفاد والابتكار	3
			المعيار الفرعي الأول: البحث العلمي	1-3
			المعيار الفرعي الثاني: الابتعاث والإيفاد	2-3
			المعيار الفرعي الثالث: الابتكار وبراءات الاختراع	3-3
			المعيار الرابع: الطلبة	4
			المعيار الفرعي الأول: التمكين والإرشاد الطلابي	1-4
			المعيار الفرعي الثاني: الخدمات الطلابية	2-4
			المعيار الفرعي الثالث: العلاقة مع الخريجين وأرباب العمل	3-4
			المعيار الفرعي الرابع: قبول الطلبة والانتقال	4-4



رد المؤسسة بالموافقة/عدم الموافقة، مع إبداء الأسباب	فرص التحسين كما وردت من لجنة المقيمين		المعيار الرئيسي/ الفرعي	رقم المعيار
	المؤشرات	الدرجات		
			المعيار الفرعي الخامس: سمات الخريجين ومخرجات التعلم	5-4
			المعيار الخامس: الشراكة المجتمعية والعلاقات الخارجية	5
			المعيار الفرعي الأول: متطلبات سوق العمل	1-5
			المعيار الفرعي الثاني: العلاقات مع المجتمع المحلي والعلاقات الخارجية	2-5
			المعيار السادس: التقييم الذاتي والتطوير المستمر	6
			المعيار الفرعي الأول: إدارة ضمان الجودة في البرنامج	1-6
			المعيار الفرعي الثاني: فاعلية التقييم	2-6
			المعيار الفرعي الثالث: التدقيق الداخلي والخارجي	3-6
			المعيار الفرعي الرابع: المراجعة الدورية	4-6



هيئة الاعتماد وجودة التعليم العالي وضمان جودتها
ACCREDITATION AND QUALITY ASSURANCE COMMISSION FOR HIGHER EDUCATION INSTITUTIONS

دليل الاعتماد الأردني للبرامج الأكاديمية

رد المؤسسة بالموافقة/عدم الموافقة، مع إبداء الأسباب	فرص التحسين كما وردت من لجنة المقيمين		المعيار الرئيسي/ الفرعي	رقم المعيار
	المؤشرات	الدرجات		
			المعيار الفرعي الخامس: المقارنة المرجعية	5-6

	التوقيع:		رئيس القسم:
	التوقيع		عميد الكلية



نموذج رقم (16) قرار لجنة المقيمين وتوصيتها النهائية بخصوص اعتماد البرنامج

التاريخ:

عطوفة الأستاذ الدكتور رئيس هيئة اعتماد مؤسسات التعليم العالي وضمان جودتها الأكرم
تحية طيبة وبعد

الموضوع: التوصية النهائية بخصوص الطلب حسب البيانات أدناه

رقم الطلب	اسم البرنامج	القسم	الكلية	المؤسسة التعليمية

استناداً إلى التقرير الختامي عن سير عملية التقييم نموذج (10)، والتقرير النهائي للجنة المقيمين نموذج (13)، وبعد إجراء التعديلات اللازمة عالية على ضوء رد المؤسسة التعليمية على توصيات اللجنة، والتي تبين أن الدرجة المتحققة للبرنامج حسب معايير الاعتماد الأردني للبرامج الأكاديمية هي () من أصل (5)، فإننا نوصي بالآتي:

متابعة	التوصية
	اعتماد التقرير النهائي للجنة المقيمين بخصوص الطلب
	الموافقة على منح البرنامج "الاعتماد الأردني للبرامج الأكاديمية"، بمستوى <input type="checkbox"/> متوفر. (متابعة الاعتماد بعد سنتين) <input type="checkbox"/> متقن. (متابعة الاعتماد بعد ثلاث سنوات) <input type="checkbox"/> متميز. (متابعة الاعتماد بعد أربع سنوات)
	عدم الموافقة على منح البرنامج "الاعتماد الأردني للبرامج الأكاديمية"، كون البرنامج بمستوى <input type="checkbox"/> غير متوفر. (يمنح مهلة سنة واحدة لإعادة التقدم) <input type="checkbox"/> متوفر جزئياً. (يمنح مهلة ستة شهور لإعادة التقدم)

وعليه نوقع، لإجراء اتكم.

رئيس اللجنة	التوقيع:
عضو اللجنة	التوقيع:
عضو اللجنة	التوقيع:
أمين سر اللجنة	التوقيع:

المراجع

1. معايير الاعتماد للهندسة والتكنولوجيا والاعتماد Board for Engineering and Technology ABET
2. معايير جمعية تطوير كليات إدارة الأعمال Association to Advance Collegiate Schools of Business, (AACSB)
3. معايير هيئة اعتماد التعليم في التمريض Accreditation Commission for Education in Nursing (ACEN)
4. معايير لجنة الاعتماد في تعليم العلاج الطبيعي - Commission on Accreditation in Physical Therapy Education (CAPTE)
5. دليل إجراءات ومعايير ضمان الجودة في مؤسسات التعليم العالي.
6. دليل ضمان الجودة والاعتماد الأكاديمي في المملكة العربية السعودية.
7. دليل الاعتماد المؤسسي لمؤسسات التعليم العالي في مملكة البحرين.